



CWI

Centrum Wiskunde & Informatica

Sociaal Financieel Jaarverslag 2013



Centrum Wiskunde & Informatica (CWI) is het nationale onderzoeksinstituut op het gebied van wiskunde en informatica. CWI maakt deel uit van de Nederlandse Organisatie voor Wetenschappelijk Onderzoek (NWO). Het CWI is lid van het European Research Consortium for Informatics and Mathematics (ERCIM) en het World Wide Web Consortium (W3C). Het Benelux Kantoor van W3C is in het CWI gehuisvest.

Algemeen directeur

Prof. dr. J.C.M. Baeten

Bezoekadres **Science Park 123**
1098 XG Amsterdam
Postadres **Postbus 94079**
1090 GB Amsterdam
Telefoon **+31 20 592 9333**
Website **www.cwi.nl**

Inhoud

Missie, visie en organisatie	4
Sociaal jaarverslag	5
Personeelsbeleid	5
Personeelsbezetting	8
Arbo jaarverslag	13
Bedrijfshulpverlening (BHV)	17
Jaarverslag SIAG	17
Jaarverslag ondernemingsraad	18
Financieel jaarverslag	23
Directieverslag	
<i>Jaarverslag van de directie</i>	23
Jaarrekening	
<i>Geconsolideerde jaarrekening</i>	
Geconsolideerde balans per 31 december 2013	26
Geconsolideerde staat van baten en lasten over 2013	28
Geconsolideerd kasstroomoverzicht over 2013	29
Toelichting op de geconsolideerde balans en staat van baten en lasten	30
<i>Enkelvoudige jaarrekening</i>	
Enkelvoudige balans per 31 december 2013	52
Enkelvoudige staat van baten en lasten over 2013	54
Toelichting op de enkelvoudige balans en de staat van baten en lasten	55
Overige gegevens	
Controleverklaring van de onafhankelijke accountant	62

Missie, visie en organisatie

Missie

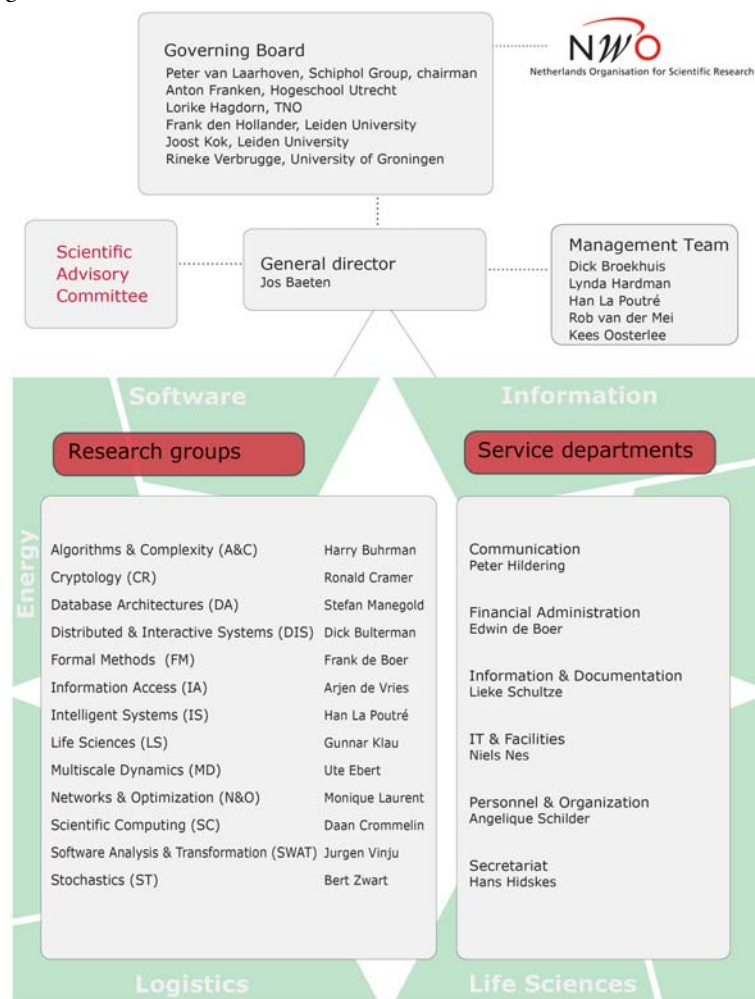
Het Centrum Wiskunde & Informatica (CWI) is het nationaal onderzoeksinstituut voor wiskunde en informatica en maakt deel uit van de Nederlandse Organisatie voor Wetenschappelijk Onderzoek (NWO). Het CWI verricht fundamenteel onderzoek op het gebied van wiskunde en informatica en draagt kennis op deze gebieden over aan de maatschappij, in het bijzonder aan het bedrijfsleven.

Visie

Resultaten op het gebied van wiskunde en informatica zijn de onzichtbare drijfveren van onze economische groei en welvaart en zijn onmisbaar voor vooruitgang in andere wetenschapsgebieden. Met nieuwe inzichten en krachtige instrumenten dragen wiskunde en informatica bij aan oplossingen voor maatschappelijke problemen op uiteenlopende terreinen, waaronder energie, gezondheidszorg, klimaat, communicatie, mobiliteit en veiligheid. Als nationaal platform voor wiskunde en informatica wil het CWI zijn rol als belangenbehartiger en beleidsbepaler voor deze onderzoeksgebieden uitbreiden en versterken. Om dit te bereiken investeert het CWI in risicovol maar veelbelovend langetermijnonderzoek. Daarnaast is het CWI een kweekvijver voor toponderzoekers en jong talent waarbij de overdracht van nieuwe ideeën en expertise centraal staat. Dit doet het CWI niet alleen via wetenschappelijke publicaties en lezingen, maar ook door het opleiden van jonge onderzoekers, de doorstroom van talentvolle onderzoekers naar het bedrijfsleven, het oprichten van spin-off bedrijven, samenwerking met publieke en private partners en het beschikbaar stellen van innovatieve softwaretools aan onderzoekers en het bedrijfsleven.

Organisatie

Het hoogste beleidsorgaan van het CWI is het bestuur van de stichting. De dagelijkse leiding van het CWI berust bij de directie. Het CWI telde in 2013 13 wetenschappelijke onderzoeksgroepen en zes ondersteunende afdelingen. De directie van het CWI wordt bijgestaan door het Management Team, bestaande uit thema coördinatoren en de controller.



Organisatie CWI per 31 december 2013.

Sociaal jaarverslag 2013

Personeelsbeleid en organisatie

Arbeidsvoorwaarden 2013

In 2013 is geen nieuwe collectieve arbeidsovereenkomst (CAO) tot stand gekomen. De oude cao, oorspronkelijk met een looptijd tot 31 december 2012, is automatisch voor een jaar verlengd.

Binnen de werkgevers- en werknemersorganisaties zijn tijdens het verslagjaar verschillende werkgroepen gaande om beleidskaders op te stellen welke WVOI-breed gedragen zullen worden. Deze werkgroepen zijn:

- Werkgroep Stofkam
- Werkgroep Persoonlijk KeuzeBudget
- Werkgroep Functieniveaumatrix

De twee laatstgenoemde werkgroepen zijn in 2013 afgerond. De werkgroep Functieniveaumatrix heeft geleid tot een actualisering en uitbreiding van de FNM-profielen, vooral op het gebied van IT, communicatie en bibliotheek. Naast bovengenoemde werkgroepen is CWI doorgaand betrokken bij de werkgroepen inzake Talent naar de Top en Arbonet.

Differentiatie in beloning

Het is bij CWI mogelijk om aan medewerkers – individueel en in incidentele gevallen - een gratificatie in beloning toe te kennen. Onderstaand overzicht geeft de bedragen weer en binnen welke functiegroep de toekenning heeft plaatsgevonden.

jaar	totaal	€ 2.000	€ 1.500	€ 1.000	€ 750	€ 500	WP	NWP
2013	€ 12.000	2x	1x	6x	0x	1x	6x	4x
2012	€ 13.250	1x	0x	5x	3x	8x	9x	8x
2011	€ 23.000	6x	0x	6x	4x	4x	10x	10x

In 2013 is in totaal een bedrag van € 12.000,- aan gratificaties vanwege uitzonderlijke prestaties uitgekeerd. Dit is rond het gebruikelijke niveau (2011 was een uitzonderlijk jaar).

Uitvoeringsregeling Individueel Klachtrecht

De sinds 1991 bestaande Uitvoeringsregeling Individueel Klachtrecht heeft tot doel een klacht van een individuele werknemer bespreekbaar te maken. In het verslagjaar is geen klacht ingediend.

De voorzitter is mevrouw mr. R.H. de Haan en mevrouw J. van Wezel is plaatsvervangend voorzitter. Per 1 november 2013 zijn benoemd tot lid van de commissie:

Op voordracht van de Ondernemingsraad:

- Als lid - de heer prof. dr. D.J.N. van Eijck
- Als plaatsvervangend lid - de heer M.L. Dijkema

Op voordracht van de Directie:

- Als lid - de heer prof. dr. R.M.H. Merks
- Als plaatsvervangend lid - de heer prof. dr. K.J. Batenburg

Klachtenregeling Seksuele Intimidatie, Agressie of Geweld

Een werkgever is verplicht seksuele intimidatie, agressie en geweld op de werkplek aan te pakken. Bestrijding hiervan is een zaak van de hele organisatie. Naast een Klachtenregeling Seksuele Intimidatie, Agressie en Geweld (SIAG) zijn de notitie 'Preventie en aanpak ongewenste omgangsvormen' en de 'Gedragscode ongewenste omgangsvormen/ongewenst gedrag' van kracht. Daarin wordt expliciet duidelijk gemaakt dat ook pesten en discriminatie door CWI niet worden geaccepteerd.

Uitvoeringsregelingen Klokkenluiden en Wetenschappelijke integriteit

Sinds 2013 zijn de regelingen inzake Klokkenluiden en Wetenschappelijke integriteit van kracht. In het verslagjaar hebben zich geen situaties op dit gebied voorgedaan.

Statutenwijziging

Op 5 december 2013 is de akte van statutenwijziging gepasseerd. Doel van de wijziging was tweeledig. Enerzijds is de naam Stichting Centrum voor Wiskunde en Informatica gewijzigd in Stichting Centrum Wiskunde & Informatica. Anderzijds was een wijziging van de statuten nodig om de ANBI-status te kunnen aanvragen. Het verkrijgen van de status van Algemeen Nut Beogende Instelling, met terugwerkende kracht tot 1 januari 2013, levert CWI een aantal fiscale voordelen op.

Organisatie

Binnen CWI is met de aanstelling van vijf Themacoördinatoren een extra impuls gegeven aan de verwervingskracht van externe onderzoeksgelden. De bijhorende thema's zijn: Logistiek, Energie, Informatie, Levenswetenschappen en Software. Deze externe gelden zijn vanwege de vermindering van de basissubsidie van steeds groter belang. Ondanks die vermindering is CWI, door prudent financieel beleid, toch in staat geweest om extra Tenure track medewerkers aan te trekken, waarbij veel energie is gestoken in het aantrekken van vrouwen. Ook wordt er steeds kritisch gekeken naar de inrichting van de organisatie en de omvang van de ondersteuning. Voortvloeiend uit de CWI Strategienota 2013-2018 is er voor de ondersteuning een meerjarig actieplan opgesteld. In 2013 leidde dit tot een organisatieaanpassing en formatievermindering van de Facilitaire dienst.

Afdeling Communicatie

De afdeling Communicatie heeft in 2013 volop aandacht gecreëerd voor CWI in diverse media, waaronder tv en de landelijke dagbladen. Met name rond de viering van 25 jaar internet in november piekte de aandacht voor CWI. Daarnaast heeft de afdeling opnieuw CWI in Bedrijf georganiseerd, een vernieuwd concept voor de Open Dag opgezet en met succes uitgevoerd, en een project voor vernieuwing van het intranet opgestart.

Afdeling Financiële administratie

Per 1 juli 2013 is de afdeling PFC opgeheven. De manager van de financiële administratie (en zijn afdeling) en de Medewerker Projectbeheer en -ondersteuning vallen sindsdien niet meer onder de directe leiding van de controller, maar onder de algemeen directeur.

In tegenstelling tot eerder gemeld in het jaarverslag 2012, is besloten pas per 1 januari 2015 over te gaan op de nieuwe Werkkostenregeling (betreffende vergoedingen en verstrekkingen aan werknemers).

Afdeling Informatie & Documentatie

De migratie van SOS en andere bibliotheeksystemen naar een nieuwe server heeft veel tijd in beslag genomen. Werkzaamheden aan de projectendatabase zijn afgerond en er is een acquisitiedatabase aan toegevoegd. Tevens is een begin gemaakt met een vacaturedatabase.

Om meer aandacht te vestigen op de e-books in de collectie en deze makkelijker toegankelijk te maken is een begin gemaakt met het aanbieden van QR-codes bij de plaatsingsgroepen in de kasten en op de, tevens als e-book beschikbare, boeken.

De onderhandelingen met Elsevier hebben in 2013 uiteindelijk geresulteerd in een licentie voor de Freedom Collection in een consortium met de FOM-instituten. In samenwerking met het KWG is een groot aantal ruilovereenkomsten van print tijdschriften gestopt. Tevens is een aantal andere tijdschriften vanwege minimaal gebruik opgezegd.

De functie van Yvonne Samseer is na haar pensionering overgenomen door Bikkie Aldeias, met een kleine vermindering van de formatie. De vacature van informatiespecialist is nog niet vervuld.

Afdeling ITF

ITF heeft samengewerkt met de IT-afdelingen van Amolf en NIKHEF, met als doel een gezamenlijk netwerk (WCW lan) en storage te bewerkstelligen. Bij Facilites zijn de taken rond elektra en catering overgegaan naar de Parkmanagementorganisatie (PMO). Ook is er een organisatieaanpassing geweest met grote veranderingen voor een aantal van de medewerkers van Facilites.

Afdeling P&O

De afdeling P&O heeft het afgelopen jaar veel energie gestoken in de evaluatie van de lokale uitvoeringsregelingen. Het bijhorende proces, waar het Managementteam en de OR bij zijn betrokken, zal begin 2014 worden afgerond. Daarnaast is een Gedragscode Sociale media ontwikkeld en een notitie seniorenbeleid inzake gepensioneerden.

Veel aandacht is ook besteed aan het opstellen van het eerder genoemde actieplan voor de ondersteuning, het voorbereiden van de organisatieaanpassing van de facilitaire dienst, het wervingsproces van nieuwe Tenure Track medewerkers, en het aanpassing van het oio-opleidingsplan vanwege bezuinigingen op het opleidingsbudget.

Ter input voor P&O-beleid en ter voorbereiding op toekomstig alumni-beleid is de afdeling P&O sinds afgelopen najaar gestart met het houden van exitinterviews met medewerkers die de organisatie gaan verlaten.

Projectmatig werken

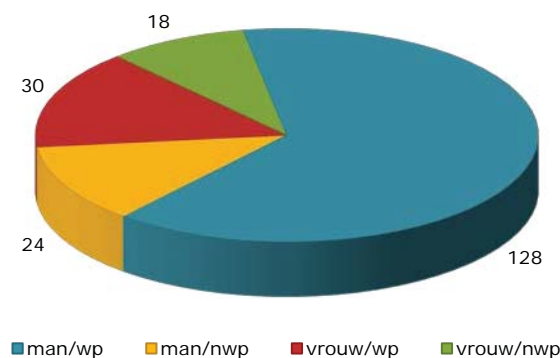
In het afgelopen jaar zijn er door de afdelingen ITF, FA en P&O geen grote vervolgstappen gemaakt op het gebied van automatisering. Wel zijn bestaande processen verder verbeterd en is mogelijk gemaakt dat personeelsaanvragen voortaan digitaal afgehandeld worden.

De afdeling ITF heeft verder in kaart gebracht waar bestaande systemen verder geïntegreerd kunnen worden of waar werkprocessen verder geautomatiseerd c.q. efficiënter kunnen. De opvolging daarvan zal grotendeels in 2014 plaatsvinden.

Personeelsbezetting

Algemeen

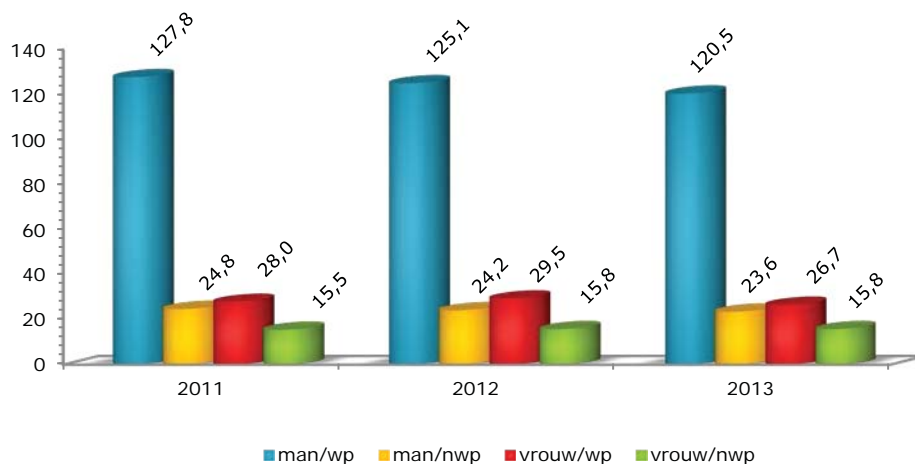
In de tabellen en figuren* op deze en volgende pagina's wordt een beeld geschetst van de huidige personeelsbezetting en de ontwikkeling hiervan ten opzichte van voorgaande jaren. De personeelsbezetting omvat de medewerkers die in dienst zijn van de Stichting Centrum Wiskunde & Informatica (CWI). Uit figuur 1 is op te maken dat op 31 december 2013 het aantal personeelsleden 200 personen bedroeg, van wie 158 wetenschappers.



Figuur 1. Aantal personeelsleden in 2013 verdeeld naar man/vrouw en naar wetenschappelijk/niet-wetenschappelijk (wp/nwp).

In verband met deeltijd dienstverbanden is het zinvol tevens te kijken naar de personeelsbezetting uitgedrukt in fte's (*full-time equivalent* of mensjaren). Een overzicht van het aantal fte's in de jaren 2011, 2012 en 2013 vindt u in figuur 2. Hieruit kan worden opgemaakt dat de totale personeelsbezetting wederom gedaald is, namelijk van 194,62 fte in 2012 naar 184,69 fte in 2013. Ook in de jaren 2012 en 2011 was een krimp van de personeelsbezetting ten opzichte van het voorliggende jaar waar te nemen.

Opvallend is dat dit jaar alle groepen bijna evenredig zijn gekrompen. Alleen de krimp bij de vrouwelijke wetenschappers was procentueel iets groter dan bij de andere groepen.



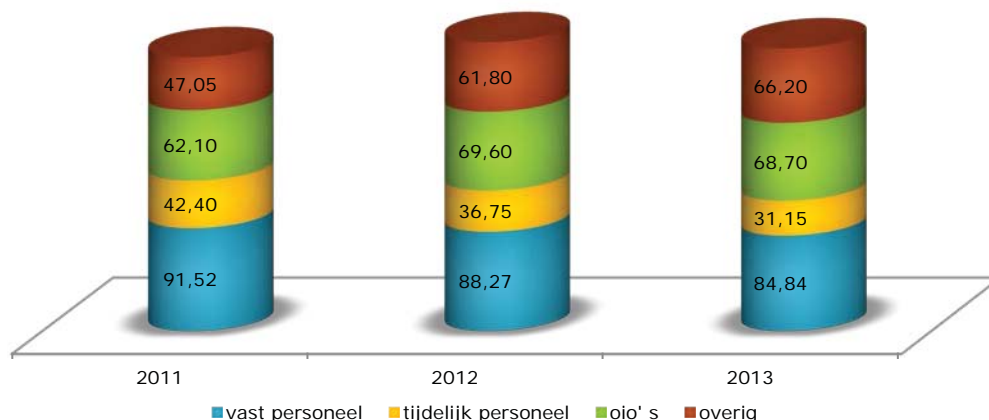
Figuur 2. Personeelsleden in fte in 2011 2012 en 2013 verdeeld naar man/vrouw en naar wp/nwp.

Samenstelling personeel

Naast medewerkers met een vast of tijdelijk dienstverband kent ons instituut veel medewerkers die geen dienstverband bij CWI hebben, maar op een andere manier aan de organisatie verbonden zijn bijvoorbeeld door middel van een zogenaamde werkplek- en faciliteitenovereenkomst, een detachering, adviseurschap of afstudeerstage. Ook zijn er onderzoekers die op CWI een sabbatical doorbrengen of buitenlandse promovendi die met een beurs naar CWI komen. Bij een werkplek hoort

* Cijfers per 31 december van het desbetreffende jaar.

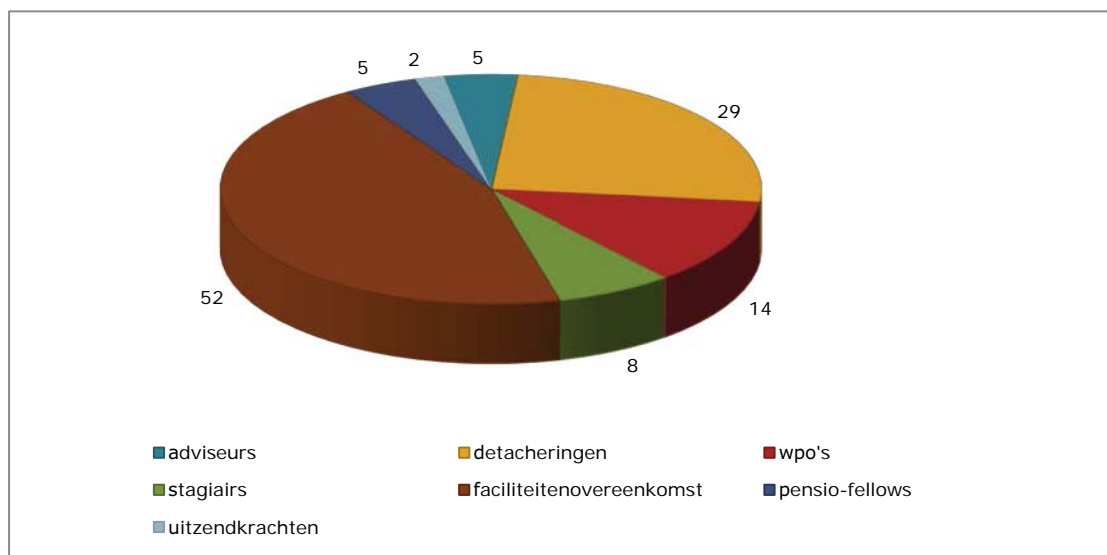
veelal het gebruik van een bureau, een computer, een account en faciliteiten. Afhankelijk van de verbintenis betreft dit een vaste werkplek of een flexplek.



Figuur 3. Samenstelling personeel in fte in 2011, 2012 en 2013.

In figuur 3 is voor de jaren 2011, 2012 en 2013 in fte te zien op welke wijze medewerkers aan CWI verbonden waren. In 2011 zijn de regels omtrent de zogenaamde werkplek- en faciliteitenovereenkomst duidelijker geformuleerd. In 2011 was er vervolgens een stijging te constateren van 38,41 fte in 2010 naar 47,05 fte, en dit heeft zich voortgezet naar 66,2 fte in 2013.

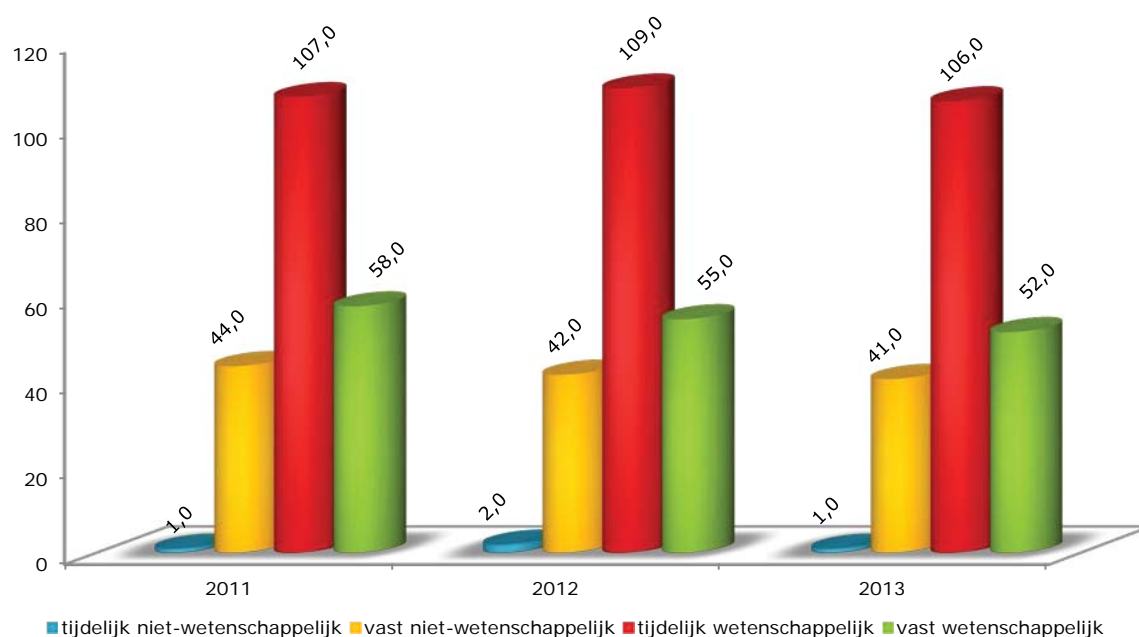
In figuur 4 is de categorie 'Overig' verder uitgewerkt. Onder de categorie 'Overig' vallen de eerder genoemde samenwerkingsrelaties, zoals gedetacheerden, adviseurs, afstudeerders/stagiairs, faciliteitenovereenkomsten, en personen met een werkplekovereenkomst. Nieuwe benoemde categorieën zijn emeritus CWI-fellows, ook wel "Pensio-fellows" genoemd, en uitzendkrachten.



Figuur 4. Uitsplitsing medewerkers zonder arbeidsovereenkomst met CWI in aantallen.

In 2013 kwamen 115 samenwerkingsrelaties in aanmerking voor een werkplek- of andersoortige overeenkomst. In 2012 waren dat er 112.

In figuur 5 is de opbouw van het personeel te zien naar soort dienstverband (vast of tijdelijk) en naar wetenschappelijke of niet-wetenschappelijke functie. In lijn met de eerder genoemde daling in fe's is dezelfde gelijkmatige afname per genoemde groep (in personen) waar te nemen.



Figuur 5. Opbouw personeel naar soort dienstverband en naar wp/nwp.

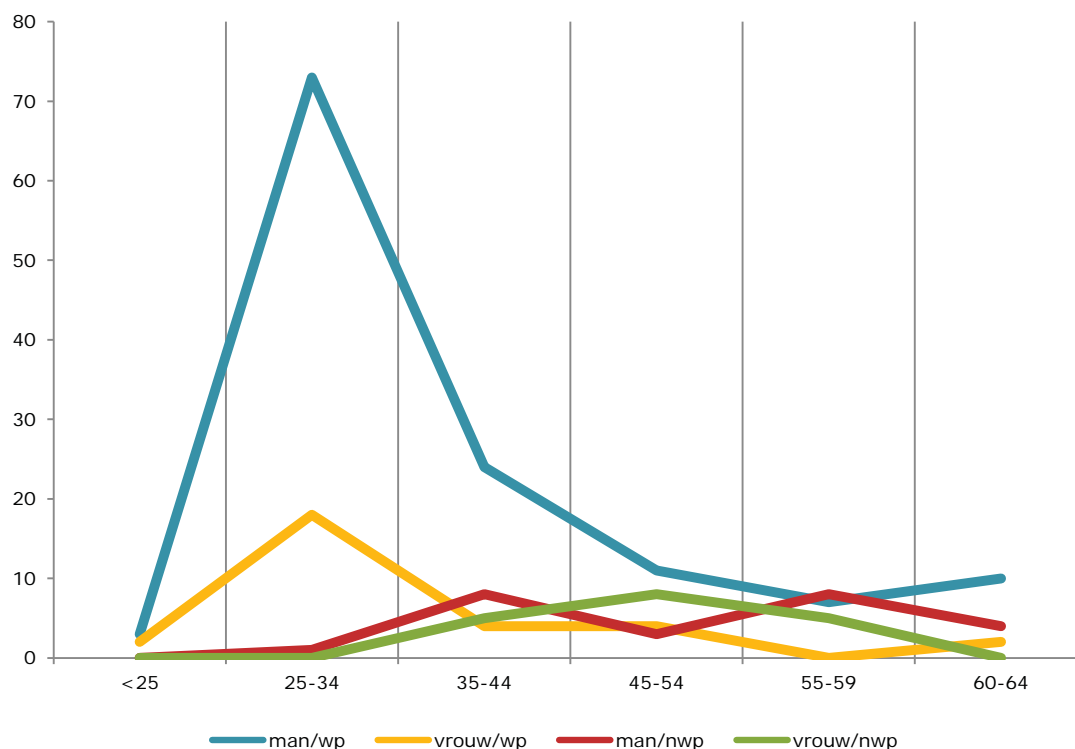
Zoals blijkt uit tabel 6 is het aantal deeltijders binnen de ondersteunende functies naar verhouding groter dan binnen de wetenschappelijke functies, respectievelijk 38,1% en 20,9%.

	wetenschappelijk				niet-wetenschappelijk				totaal
	man		Vrouw		man		vrouw		
	voltijd	deeltijd	voltijd	deeltijd	voltijd	deeltijd	voltijd	deeltijd	
2013	103	25	22	8	18	6	8	10	200
2012	105	27	24	8	21	4	9	10	208
2011	108	28	25	4	20	6	8	11	210

Tabel 6. Aantal personeelsleden verdeeld naar wetenschappelijk/niet-wetenschappelijk, voltijd/deeltijd evenals naar man/vrouw.

CWI streeft naar het vergroten van het aantal vrouwen in wetenschappelijke functies in het algemeen en op leidinggevende posities in het bijzonder. Het blijft binnen de wetenschappelijke context van CWI moeilijk om meer vrouwen voor wetenschappelijke posities aan te trekken. Ondanks de onverminderde aandacht voor het aantrekken van meer vrouwen, vooral voor de wetenschappelijke posities, is het aantal vrouwen in wetenschappelijke functies licht gedaald van 32 naar 30. Het percentage vrouwen binnen de gehele organisatie betreft 24%, binnen de wetenschap is dit percentage lager, namelijk 19%.

Figuur 7 geeft een overzicht van de leeftijdsopbouw van medewerkers bij CWI. De leeftijdsopbouw is nog steeds stabiel: de groep mannelijke wetenschappers in de leeftijdscategorie 25-34 is het sterkst vertegenwoordigd.



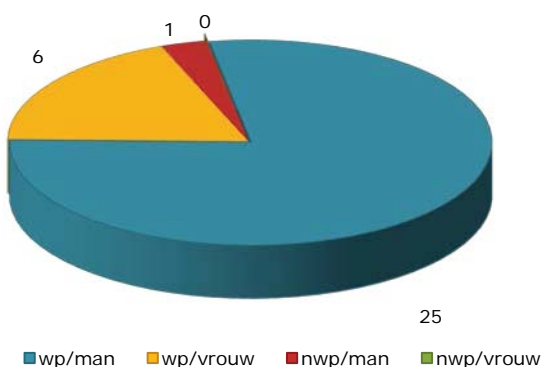
Figuur 7. Aantal medewerkers verdeeld naar leeftijd 2013.

In tabel 8 wordt de indeling in salarisschalen weergegeven. Daarbij wordt onderscheid gemaakt tussen wetenschappelijk en niet-wetenschappelijk personeel, evenals een onderscheid naar mannen en vrouwen. Om de verslaglegging op termijn gelijk te trekken met die van NWO is dit jaar ook gestart met een onderscheid naar oio-schaal.

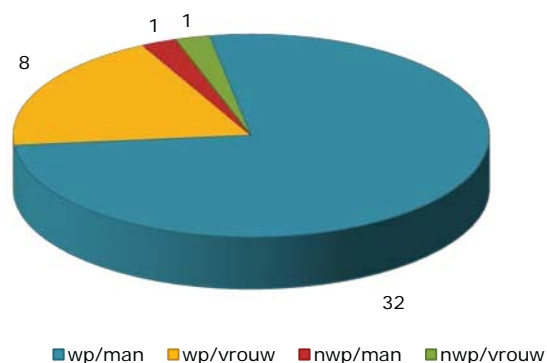
	schaal 1-5				schaal 6-9				schaal 10-12* + oio-schaal			
	m + vr		vr		m + vr		vr		m + vr		vr	
	wp+nwp	wp	wp+nwp	wp	wp+nwp	wp	wp+nwp	wp	wp+nwp	wp	wp+nwp	wp
2013	2	0	2	0	27	3	11	0	59+71oio	47+71oio	12+19oio	8+19oio
2012	3	0	3	0	28	4	12	1	135	123	32	28
2011	3	0	3	0	30	4	12	0	135	124	29	25
	schaal 13-14				schaal 15-16				schaal 17-18			
	m + vr		vr		m + vr		vr		m + vr		Vr	
	wp+nwp	wp	wp+nwp	wp	wp+nwp	wp	wp+nwp	wp	wp+nwp	wp	wp+nwp	Wp
2013	23	20	3	2	17	17	1	1	5	4	0	0
2012	22	18	3	2	12	12	1	1	8	7	0	0
2011	20	17	3	2	14	14	1	1	8	6	0	0

Tabel 8. Indeling salarisschalen verdeeld naar wp/nwp en naar man/vrouw (* inclusief oio's).

De figuren 9 en 10 geven de in- en uitstroom weer van medewerkers in 2013 verdeeld naar geslacht. De meeste mutaties (zowel instroom als uitstroom) vonden plaats in de groep tijdelijk wetenschappelijk personeel.



Figuur 9. Instroom medewerkers verdeeld naar man/vrouw en naar wp/nwp.



Figuur 10. Uitstroom medewerkers verdeeld naar man/vrouw en naar wp/nwp.

Van de 32 nieuwe medewerkers die in 2013 in dienst zijn gekomen, hebben er 16 de niet-Nederlandse nationaliteit. Dit is 50% en daarmee lager dan het voorafgaande jaar toen dit percentage nog 67% bedroeg. Overigens is het percentage instroom van niet-Nederlanders hiermee weer op gelijk niveau met 2011.

Uit tabel 11 blijkt dat CWI, gezien de opbouw van het personeelsbestand, een internationaal instituut is. Van de 200 werknemers hebben er 70 een niet-Nederlandse nationaliteit, waardoor het percentage niet-Nederlanders uitkomt op 35%. Deze 70 werknemers vertegenwoordigen 30 nationaliteiten.

Nationaliteiten 2013							
Armenië	1	Frankrijk	4	Nederland	130	Rusland	2
België	3	Griekenland	6	Nepal	1	Spanje	4
Canada	2	IJsland	1	Oostenrijk	2	Turkije	1
China	5	India	2	Palestina	1	Verenigd Koninkrijk	3
Costa Rica	1	Iran	2	Polen	1	Vietnam	2
Duitsland	16	Italië	2	Portugal	1	VS	3
Ethiopië	1	Mexico	1	Roemenië	1	Zweden	1
						Zwitserland	1

Tabel 11. Nationaliteiten 2013.

In 2013 zijn 42 medewerkers uit dienst getreden. Tabel 12 laat zien waar deze oud-medewerkers naar toe zijn gegaan.

vertrokken naar	2013	2012	2011
universiteit	7	8	17
bedrijfsleven	4	6	2
spin off bedrijf	0	0	0
eigen bedrijf	0	0	0
buitenland	20	11	13
FPU/pensioen	5	5	4
overig	6	8	7

Tabel 12. In- en Uitstroom personeel.

Arbo jaarverslag 2013

Inleiding

In dit verslag wordt gerapporteerd over de activiteiten op het terrein van het arbo-, verzuim- en milieubeleid in het jaar 2013.

Arbeidsomstandigheden

In de Arbogroep vindt overleg plaats over arbobeleid en -uitvoering. Aan het overleg wordt deelgenomen door de Manager P&O, P&O-adviseur (Arbocoördinator), de Facilitair Manager (milieucoördinator en tevens hoofd BHV), de VGWM-commissie van de Ondernemingsraad en de bedrijfsarts van de ArboUnie. In de verslagperiode is de Arbogroep één keer bijeen geweest en is éénmaal per email overlegd.

In 2010 is er een Risico- Inventarisatie en Evaluatie (RI&E) uitgevoerd. Deze RI&E leverde geen grote knelpunten op. Voor een aantal geconstateerde punten van aandacht is in 2010 begonnen met het opstellen van een Plan van Aanpak, en deze zaken zijn grotendeels al 2011 en 2012 uitgevoerd. In 2013 zijn bijna alle resterende punten opgepakt, namelijk het vervangen van de noodbordjes en het lijmen van vloerbedekking ter voorkoming van struikelen.

De voortgang van het Plan van Aanpak 2013-2016, vast agendapunt tijdens het overleg van de Arbogroep, verliep voorspoedig. Het Plan van Aanpak 2013 is tijdens de vergadering en nadien gemonitord.

Naast de vaste onderwerpen is in het verslagjaar bijzondere aandacht en tijd besteed aan:

- de aanschaf en het uitrollen van de nieuwe bureaustoelen voor een groot deel van het gebouw. Bij het leveren van de stoelen waren ergonomen paraat voor advies op maat. In 2014 zal ook de rest van CWI een nieuwe bureaustoel krijgen;
- de implementatie van de Arbocatalogus, zoals het aanwijzen van elektriciteitsverantwoordelijken;
- het aanpassen/actualiseren van het arbobeleidsplan;
- het klimaat in het gebouw;
- nieuwe maatregelen om gezond werken en bewegen tijdens het werk te stimuleren, naar aanleiding van een gezondheidsenquête. Dit bracht extra aandacht voor sport zoals hardlopen, en een begin is gemaakt met nieuwe activiteiten tijdens de pauze, namelijk een workshop zelfverdediging. Verder zal de introductie van “echt lekkere koffie” op één centrale plek in het gebouw (bibliotheek) de medewerkers naar verwachting stimuleren vaker van de werkplek te komen en de benen te strekken.

Een aantal zaken, zoals het stimuleren van fietsen en het aanbrengen van extra leuningen in het trappenhuis zodat men vaker de trap neemt, wordt nog verder onderzocht.

In het afgelopen jaar heeft het overkoepelend overleg van arbocoördinatoren (Arbonet) van NIOZ, FOM, NWO, KB en CWI eenmaal overlegd. De bijeenkomsten zijn nuttig gebleken omdat men met gelijksoortige problematiek wordt geconfronteerd en men kan leren van elkaars ervaringen en kennis. In dit verband wordt verder de arbocatalogus continu gemonitord en geactualiseerd.

Verleende bijstand door arbodienst

Overlegactiviteiten met de bedrijfsarts hebben in 2013 circa 15 uur in beslag genomen. Het Klein SMO (overleg tussen bedrijfsarts en P&O) heeft ongeveer eenmaal per maand plaatsgevonden. Van het open spreekuur bij de arbodienst is drie keer gebruik gemaakt.

Eenmaal is de arbodienst advies gevraagd inzake een bijzondere situatie in de arbeidsomstandigheden.

activiteiten	2013	2012
spreekuur consulten bedrijfsarts	28	37
telefonisch spreekuur	0	3
probleemanalyse	2	5
re-integratieverslag	0	0

Tabel 13. Overzicht activiteiten Arbodienst.

In 2013 is de bedrijfsarts bij één Arbogroep bijeenkomst aanwezig geweest.

Jaarlijks wordt het contract met de arbodienst ArboUnie geëvalueerd. Er werd besloten het contract met de ArboUnie te verlengen.

Ziekteverzuimbeleid. en overzicht ziekteverzuim

Conform de standaarden, zoals vastgelegd in het 'Arboconvenant voor de sectoren Onderwijs en Wetenschappen' is een verzuimanalyse van het kalenderjaar 2013 gemaakt.

totaal	
verzuimpercentage	
2013	1,57
2012	2,31
2011	1,48
meldingsfrequentie	
2013	0,66
2012	0,77
2011	0,64
gemiddelde duur (gewogen dagen)	
2013	11,94
2012	7,06
2011	6,90

Tabel 14. Overzicht ziekteverzuimcijfers 2011-2013.

Het verzuimpercentage van 2013 (gemiddeld percentage van de werktijd dat verzuimd werd) is 1,57%. Nadat het verzuim in 2012 weer terugkwam op het gebruikelijke niveau, lag het verzuim in 2013 weer uitzonderlijk laag verzuim, net als in 2011 het geval was.

Het aantal keren dat een medewerker per jaar verzuimd komt tot uitdrukking in een meldingsfrequentie. Dit is voor 2013 uitgekomen op 0,66. De frequentie laat hetzelfde niveau-effect door de jaren heen zien als het verzuimpercentage.

De verzuimduur is wel behoorlijk gestegen, schijnbaar in tegenspraak met de daling in het verzuimpercentage en de meldingsfrequentie. Een en ander heeft vermoedelijk te maken met langdurig verzuim uit 2012 dat tot in 2013 voortduurde en een relatief langer durend kort verzuim. Afgezet tegen een laag volume aan zieken resulteert dit in een stijging van de verzuimduur.

In onderstaande tabel is het aantal ziekmeldingen gedifferentieerd naar categorieën verzuimduur voor de totale organisatie. Tevens wordt vermeld hoeveel medewerkers frequent verzuimd hebben, gedefinieerd als vijf keer of meer in één kalenderjaar.

verzuim	kort verzuim	midden-langverzuim	langdurig verzuim	frequent verzuim >5x
aantal meldingen (aantal dagen)	(1-7 dgn)	(8-42 dgn)	(>43 dgn)	aantal personen (aantal dagen)
geheel 2013	157 (550)	16 (192)	2 (183)	3 (80)
geheel 2012	159 (490)	20 (288)	6 (847)	4 (79,6)
geheel 2011	112 (386)	19 (217,5)	4 (302)	3 (60,6)

Tabel 15. Overzicht gedifferentieerd naar verzuimduur.

Ten opzichte van het vorige jaar is te zien dat het aantal personen dat frequent verzuimt bijna gelijk is gebleven. Het kort verzuim in het algemeen is ook gelijk gebleven, maar men verzuimde –zoals gezegd- wel langer. Het aantal maal dat middellang en lang werd verzuimd is gedaald.

CWI administreert overigens twee soorten frequent verzuim: de genoemde méér dan vijf ziekmeldingen per jaar (genoteerd in bovenstaande tabel) en méér dan driemaal per jaar (zie tabel 16). Frequent verzuim vervult namelijk een signaleringsfunctie. Zodra frequent verzuim bij een medewerker wordt geconstateerd, wordt de desbetreffende leidinggevende door P&O geïnformeerd en aangespoord om met de medewerker in gesprek te gaan.

Tevens is een frequent verzuim van meer dan vijf maal aanleiding om voor de medewerker een afspraak bij de bedrijfsarts te plannen. Van de meeste medewerkers in deze categorie is de oorzaak van het frequent verzuim bekend. Van alle verzuimsorten is deze de meest beïnvloedbare, mits er bij de leidinggevendenden voldoende draagvlak bestaat tot het telkens voeren van een verzuimgesprek.

In tabel 16 is het frequent verzuim van meer dan drie ziekmeldingen per jaar opgenomen. In de tabel is te zien dat de zes personen die onder deze categorie vallen, in het afgelopen jaar 31 maal kort verzuimden. In het totaal waren dat 120 dagen aan kort verzuim. Geconstateerd kan worden dat de verhoging van dit verzuim in 2012 zich niet heeft doorgezet in 2013, en het niveau weer terug is op dat van 2011. Omstreeks 20% van al het korte verzuim wordt door deze zes personen (3% van de organisatie) veroorzaakt.

<i>Frequent Verzuim >3x</i>	<i>Aantal personen</i>	<i>Totaal verzuim (dagen)</i>	<i>Aantal Verzuim-meldingen</i>
Geheel 2013	6	120	31
Geheel 2012	11	162,6	51
Geheel 2011	6	131,5	Geen data

Tabel 16. *Overzicht frequent verzuim van meer dan drie keer per jaar.*

Voorlichting en onderricht

Voorlichting en onderricht aan de medewerkers vond in het verslagjaar plaats middels werkplekbezoeken, aandacht voor arbeidsomstandigheden bij de introductie van nieuwe medewerkers en tijdens het werkoverleg en functioneringsgesprek. De standaard werkplekonderzoeken voor nieuwe medewerkers worden verricht door de conciërges. Indien medewerkers klachten ervaren, dan neemt men contact op met de heer Ouwerkerk, arbocoördinator, voor een diepgaander werkplekonderzoek.

Overzicht van beroepsziekten, ongevallen, bijna-ongevallen en gevaarlijke situaties.

Een klein aantal van de in het kader van de arbo bezochte medewerkers geeft aan RSI-achtige klachten (spier- en gewrichtsklachten aan rug, schouder, nek, arm, hand of pols) te hebben (zie tabel 17).

<i>*spier- en gewrichtsklachten (rug, schouder, nek, arm, hand of pols)</i>		
	Totaal bezocht/geadviseerd	RSI-achtige klachten
totaal	47	2

Tabel 17. *Overzicht RSI-achtige klachten.*

De meeste medewerkers benoemen hun RSI-achtige klachten niet als ernstig. De meest voorkomende klachten zijn branderige ogen, schouder- en nekklachten en klachten aan armen, handen en/of polsen.

In 2013 zijn geen beroepsziekten geconstateerd.

Meldingen (bijna-)ongevallen, gevaarlijke situaties

In het verslag jaar is conform de Regeling Ongevallen, bijna-ongevallen en gevaarlijke situaties het volgende te melden:

Meldingen (bijna-)ongevallen

In het verslagjaar is er geen melding van een (bijna-)ongeval geweest.

Meldingen gevaarlijke situaties

In het verslagjaar is geen melding geweest van een gevaarlijke situatie.

Milieu

De zorg voor het milieu is door en voor CWI georganiseerd in de stichting WCW. De participanten in de stichting hebben gezamenlijk een milieuvergunning en een milieubeheersysteem. Onderdeel hiervan is de werkgroep milieu die bestaat uit centrale en lokale milieucoördinatoren. De lokale milieucoördinator van CWI is Michaël Smeding.

Door het oprichten van de WCW parkmanagementorganisatie (PMO) zijn de milieuaspecten van het restaurant in 2013 overgeheveld van CWI naar de PMO.

In 2013 is de revisie van de milieuvergunning van de WCW gestart. Er is een gezamenlijke vergunning aangevraagd voor alle deelnemers op het WCW-terrein. Op 1 januari 2014 is de stand van zaken dat het WCW een zienswijze indient op de concept vergunning van de Dienst Milieu en Bouwtoezicht van de gemeente Amsterdam. Voor CWI heeft de revisie van de vergunning geen grote consequenties.

Bij de aanvraag van de milieuvergunning hoort een afvalpreventieplan. Voor CWI zijn de mogelijkheden tot afvalpreventie in 2013 in kaart gebracht, in 2014 wordt in samenwerking met PMO overgegaan tot implementatie.

In de periode 2010/2011 is voor het WCW een energiebesparingsplan (EBP) opgesteld, als verplicht onderdeel van de milieuvergunning. In 2013 is geïnventariseerd op welke manier uitvoering kan worden gegeven aan de in het EBP benoemde maatregelen. Aan een deel van de genoemde maatregelen geeft CWI reeds uitvoering. Voor 2014 is als project gepland: het aanbrengen van aanwezigheidsdetectie op verlichting in diverse ruimtes in het M- en L-deel.

Bedrijfshulpverlening (BHV)

Bedrijfshulpverlening (BHV)

In het BHV-team heeft zich in 2013 een aantal wijzigingen voorgedaan. In september is duidelijk geworden dat de bundeling van de functies van facilitair manager en hoofd BHV vervalt. In 2014 zal Sjoerd Mullender de taak van hoofd BHV overnemen van Michaël Smeding. Per 1 oktober heeft Bikkie Aldeias het BHV-team verlaten.

CWI heeft in 2013 het algemene noodnummer 6000 in gebruik genomen. Hierbij zijn alle kamers voorzien van een nieuw calamiteitenbordje, waarop tevens de verzamelplaats en een aanwijzing voor werken buiten openingstijden staan vermeld. De aanwezige blusmiddelen zijn opnieuw geïventariseerd. In onderling overleg is besloten om het aantal blusmiddelen op specifieke plekken in het gebouw te reduceren. Er is overleg gevoerd over het uitbreiden van de bedrijfshulpverlening met gediplomeerde EHBO'ers. Dit wordt in 2014 voortgezet.

Opleidingen

Niet alle BHV'ers hebben een herhalingsoefening gevolgd. Waar nodig wordt dit zo spoedig mogelijk alsnog gedaan.

Oefeningen

In 2013 is drie maal geoefend door het BHV-team:

- In april is een ontruimingsoefening "op papier" gehouden;
- In juni is de verplichte algehele ontruiming gehouden. Om de medewerkers beter bekend te maken met de vluchtroutes en verzamelplaats was deze oefening van tevoren aangekondigd. Het resultaat was positief, de verzamelplaats werd goed gevonden en de meeste medewerkers hebben gebruik gemaakt van de vluchtroutes;
- In oktober is geoefend op de EHBO;
- Voor december stond een communicatieoefening met de portofoons gepland. Door onvoorziene omstandigheden is deze doorgeschoven naar begin 2014.

Acties

Het CWI BHV-team is 13x in actie gekomen:

- Eénmaal voor een EHBO-calamiteit;
- Tweemaal voor een oefening bij resp. Nikhef en Sara;
- Tienmaal voor een ongewenste brandmelding. De aard van deze meldingen was over het algemeen divers. In WCW-verband is overleg gevoerd over het reduceren van het aantal ongewenste meldingen.

Jaarverslag SIAG

De vertrouwenspersonen brengen jaarlijks verslag uit in het Sociaal Jaarverslag.

In 2013 was de samenstelling van de groep vertrouwenspersonen als volgt:

Interne vertrouwenspersonen

Lieke Schultze

Eric Pauwels

Externe vertrouwenspersoon

Adviespraktijk David & Van Wezel, Amsterdam Watergraafsmeer.

Activiteiten 2013

Beide vertrouwenspersonen hebben een half-daagse cursus voor vertrouwenspersoon gevolgd (Bezemer en Kuiper, Utrecht, 2 april 2013).

Meldingen

Eric Pauwels heeft als vertrouwenspersoon een gesprek gehad met een medewerker. Deze medewerker wenste in eerste instantie gewoon over het probleem te spreken en wilde voorlopig geen verdere actie. Lieke Schultze is hiervan op de hoogte gebracht.

Inzet voor 2014

Een continuering van helder en zichtbaar beleid is van belang voor zowel welzijn, stress en werkdruk als de onderlinge omgangsvormen ten aanzien van (seksuele) intimidatie, agressie, geweld en pesten. De vertrouwenspersonen en P&O willen een zo goed mogelijke voortzetting van dit beleid.

Jaarverslag Ondernemingsraad 2013

Samenstelling

In 2013 zijn er zoals elk jaar verkiezingen voor de OR gehouden. OR leden Bram van Es, Marie-Colette van Lieshout, en Stefan Manegold traden af, de overige vijf zittende leden stelden zich herkiesbaar. Sonja Boas, Sander Bohte, en Jenny Zhang stelden zich ook kandidaat. Op de verkiezingsdag (14 juni) waren er geen nieuwe kandidaten, waardoor het niet tot stemming kwam en alle acht kandidaten automatisch gekozen waren. Daarnaast ging het voorzitterschap over van Ronald de Wolf naar Jurgen Vinju. Jenny Zhang moest snel na de verkiezingen de OR alweer verlaten omdat ze een andere werkgever vond. Volgens de Wet op de OR behoort een organisatie met 100-200 werknemers een OR met 7 leden te hebben, en een organisatie met 200-400 werknemers een OR met 9 leden. Het CWI zit momenteel rond de grens van 200 werknemers. In de praktijk blijkt 7 OR-leden voldoende te zijn.

De samenstelling van de OR in 2013 was als volgt:

Voor de verkiezingen:

Karin Blankers	
Bram van Es	Kleine Commissie
Marie-Colette van Lieshout	VGWM, Kleine Commissie
Stefan Manegold	PR/beheer webpagina
Keith Myerscough	VGWM
Jurgen Vinju	Plv. voorzitter, Computer Commissie, VGWM
Chris Wesseling	Secretaris, FEWOR
Ronald de Wolf	Voorzitter, FEWOR

Na de verkiezingen:

Karin Blankers	
Sonja Boas	Kleine Commissie
Sander Bohte	FEWOR, PR
Keith Myerscough	VGWM
Jurgen Vinju	Voorzitter, Computer Commissie, VGWM
Chris Wesseling	Secretaris, FEWOR
Ronald de Wolf	Plv. voorzitter, FEWOR, Kleine Commissie

Martine Anholt-Gunzeln fungeerde (wegens ziekte van Nada Mitrovic) als waarnemend ambtelijk secretaris.

Overlegstructuur en commissies

De OR vergadert in principe eens per maand: een maal per twee maanden een gewone OR vergadering, en een maal per twee maanden een Overlegvergadering samen met de directie, waarbij de directie vertegenwoordigd wordt door de directeur, de manager Personeel en Organisatie (P&O) en de controller. In 2013 werd deze geplande vergaderfrequentie redelijk gevolgd. Daarnaast voert de voorzitter van de OR ongeveer eens per twee weken bilateraal overleg met de directeur.

De OR heeft vier commissies die ieder gericht zijn op een specifiek deelterrein:

1. De VGWM commissie (Veiligheid, Gezondheid, Welzijn en Milieu), die zich vooral met werkomstandigheden op het CWI bezighoudt.
2. De Financieel-Economische Werkgroep OR (FEWOR)
3. De Kleine Commissie (KK)
4. De Computer Commissie (CC)
5. Van deze commissies is verderop in dit OR jaarverslag een apart verslag opgenomen.

Communicatie met de achterban

Voor het communiceren met de achterban (de werknemers van het CWI) zijn meerdere kanalen beschikbaar, met name de OR intranet pagina's en de OR bijdragen aan 'We@CWI' (het interne CWI personeelsblad, eind 2010 heropgericht). Voor belangrijke zaken wordt soms een e-mail naar 'cwi-all' gestuurd.

Commissieverslagen

VGWM-Commissie

De VGWM-commissie (Veiligheid, Gezondheid, Welzijn en Milieu) bestond uit de volgende leden: Keith Myerscough en Jurgen Vinju. Deze commissie is integraal lid van de ARBO groep.

De ARBO groep is in 2013 eenmaal bij elkaar gekomen. In november is de geplande vergadering per e-mail gedaan.

Een aantal zaken die speciale aandacht hebben genoten, zijn de volgende:

Meubilair

Inmiddels is de eerste tranche van de nieuwe stoelen geleverd. Deze zijn geleverd aan de kamers met tapijt, in verband met problemen met de vloerbedekking in de overige ruimtes. Bij de plaatsing van de stoelen waren ergonomen aanwezig om te helpen met de juiste afstelling.

RI&E (Risico inventarisatie & evaluatie)

In 2013 zijn in alle kamers nieuwe noodbordjes geplaatst.

Arbo Jaarplan

Door de ARBO-coördinator wordt ieder jaar een jaarplan en een meerjarenplan samengesteld en besproken met de VGWM-commissie.

RSI-preventie

Gezien de werkzaamheden op het CWI is blijvende aandacht voor RSI-preventie geboden.

Na het discontinueren van de yogaworkshops is er dit najaar een serie zelfverdedigingsworkshops gehouden.

De interesse hierin was aanvankelijk vrij groot, maar liep snel terug. Van de andere faciliteiten (tafeltennis, tafeltennis, darts, piano, stoelmassage) wordt wel blijvend gretig gebruik gemaakt.

Verzuimcijfers

De verzuimcijfers zijn organisatie breed blijvend laag.

Bedrijfshulpverlening

Naast een wettelijke verplichting is het regelmatig houden van oefeningen (ontruiming bij calamiteiten, ongevallen) van groot belang. De aandacht zal blijven uitgaan naar het daadwerkelijk houden van deze oefeningen en de daarmee opgedane ervaring.

FEWOR

De FEWOR volgt het financieel-economische beleid van het CWI. De commissie bestaat momenteel uit Sander Bohte, Chris Wesseling en Ronald de Wolf.

In 2013 was het financiële resultaat sterk en onverwacht positief door een opeenstapeling van meevallers en het uitblijven van tegenvallers op de begroting. Omdat deze meevallers eind 2013 nog niet bekend waren, zijn er voor de begroting van 2014 op aandringen van het CWI bestuur enige bezuinigingen doorgevoerd om een verwacht klein tekort te vermijden. De komende jaren zal de financiële situatie naar verwachting krap blijven omdat de basissubsidie vanuit NWO tot 2018 verder zal worden gereduceerd, en de meevallers in 2013 geen structureel karakter lijken te hebben. De intentie is om dit op te vangen met natuurlijk verloop en het verwerven van meer inkomsten uit projecten en samenwerking met het bedrijfsleven.

De verkoopopbrengst van de spin-off Vectorwise door CWI Inc. komt gespreid over een aantal jaren binnen. De afspraak is dat ¼ van de winst aan het personeel wordt uitgekeerd. Een derde tranche hiervan is in november 2013 uitgekeerd.

Kleine Commissie

De Kleine Commissie, bestaande uit Sonja Boas en Ronald de Wolf, is eind 2013 een keer benaderd voor advies.

Computer Commissie

Hier was geen noemenswaardige activiteit in 2013.

Aandachtspunten 2013

Organisatieaanpassing facilities

Door verschuiving van steeds meer activiteiten (o.a. naar het WCW park management) zijn de taken van de afdeling Facilities de afgelopen jaren afgenomen. Er is in 2013 een organisatieaanpassing gedaan waarbij deze afdeling opgeheven werd. De OR heeft hiermee na overleg ingestemd en is tevreden over de zorgvuldige manier waarop de directie met het personeel van deze afdeling is omgegaan. De OR heeft zich wel kritisch geuit over het feit dat een deel van deze aanpassing (de uitbesteding van de receptie en de verplaatsing van de receptioniste die in vaste dienst was naar een andere functie bij de bibliotheek) al uitgevoerd was voordat de OR om instemming werd gevraagd.

Updaten van uitvoeringsregelingen

Mede op initiatief van de OR zijn in 2013 de diverse uitvoeringsregelingen doorgelopen en gemoderniseerd. De OR heeft inmiddels ingestemd met de meeste hiervan; enkele liggen nog bij het MT en zullen in 2014 behandeld worden. De samenwerking met de directie in deze is constructief.

De herziening van de uitvoeringsregelingen leverde wel discussie op met de directie, in het algemeen over de vraag of sommige regels wel vastgelegd zouden moeten worden op een dergelijk uitvoerend detailniveau en of daarmee de daadkracht van het CWI niet in het geding komt. Het valt op dat nieuwe regels over het algemeen minder flexibel lijken te zijn.

Verwachte aandachtspunten 2014

In 2014 zal de OR naar verwachting onder andere aandacht geven aan:

- een aantal nog niet behandelde uitvoeringsregelingen;
- discussie over de overleg en managementstructuur van het CWI, met name de versimpeling daarvan;
- het meerjarig actieplan waar momenteel door P&O aan wordt gewerkt voor taken en invulling van de verschillende ondersteunende afdelingen;
- het vinden van nieuwe leden, aangezien er zomer 2014 een relatief groot aantal leden uit de OR zullen stappen.

Financieel Jaarverslag 2013

Directieverslag

Algemeen

Voor u ligt het financieel jaarverslag van de Stichting Centrum Wiskunde & Informatica (CWI) over het boekjaar 2013. In dit document legt het CWI verantwoording af over verkregen inkomsten en ontvangen subsidies, alsmede over uitgaven en bestedingen. Het CWI verricht fundamenteel wetenschappelijk onderzoek in wiskunde en informatica met overdracht van de resultaten naar de maatschappij en het bedrijfsleven in het bijzonder. CWI is actief in een groot aantal onderzoeksprojecten die uit verscheidene geldbronnen worden gefinancierd: nationale en internationale subsidies, maar ook contractresearch voor diverse partners.

Het bestuur van het CWI bestaat uit dr.ir. P.J.M. van Laarhoven (voorzitter), prof.dr. W.Th.F. den Hollander, prof.dr. J.N. Kok, dr.ir. A.A.J.M. Franken MBA, mw. prof.dr. L.C. Verbrugge-Baars en mw. prof.dr. E. Hagdorn-van der Meijden. In 2013 vergaderde het bestuur vier maal. In deze vergaderingen zijn door het bestuur onder meer de begroting, het instituutplan en de jaarrekening vastgesteld, is de strategie van het instituut bepaald en is de positionering van de organisatie in de voor haar relevante omgeving en strategische context besproken.

De in dit jaarverslag opgenomen jaarrekening is door PricewaterhouseCoopers Accountants N.V. van een goedkeurende controleverklaring van de onafhankelijke accountant voorzien. Het jaarverslag is door het bestuur van het CWI in de bestuursvergadering van 27 februari 2014 vastgesteld. De opgenomen cijfers zijn opgesteld in euro's.

Door de Nederlandse Organisatie voor Wetenschappelijk Onderzoek (NWO) is een consolidatieprotocol financiële verslaggeving voorgeschreven, waarin uitgangspunten en waarderingsgrondslagen zijn opgenomen voor de financiële verslaggeving van het CWI. Bij de samenstelling van het financieel jaarverslag is dit protocol gevolgd.

Met ingang van het verslagjaar 2012 confirmeert NWO zich in dit protocol aan de RJ 660 Onderwijsinstellingen (Richtlijn voor de Jaarverslaggeving). Op basis van het consolidatieprotocol zijn organisaties waar het CWI een overwegende zeggenschap in heeft, in de jaarrekening van het CWI geconsolideerd. In dit consolidatieproces zijn de volgende organisaties betrokken: CWI Incubator B.V., vanwege het door CWI gehouden meerderheidsbelang in het aandelenkapitaal, en de Stichting Wiskunde en Informatica Conferenties, omdat het CWI de bestuurders van deze stichting benoemt.

Het resultaat van deze consolidatie is de geconsolideerde jaarrekening, verderop in dit document is de enkelvoudige jaarrekening van het CWI opgenomen.

CWI Incubator B.V.

In 2013 is er één nieuwe spin-off gestart, MonetDB Solutions B.V. Deze spin-off richt zich als consultancybedrijf op de ontwikkeling van databasetechnologie voor business analytics door het bieden van op maat gemaakte diensten en oplossingen. Er zijn geen belangen in dochtermaatschappijen vervreemd. Dochtermaatschappij Vecho B.V. heeft over 2013 van het Amerikaanse Actian (voorheen: Ingres) de laatste, afgesproken deelbetalingen ontvangen voor de verschuldigde koopsom inzake de eerdere overname van haar dochtermaatschappij VectorWise B.V. Deze betalingen zijn door Vecho B.V. als dividend aan haar aandeelhouders uitgekeerd. Omdat de omvang van het werkkapitaal van CWI Incubator B.V. voldoende was, zijn deze bedragen door CWI Incubator uitgekeerd als dividend aan haar aandeelhouders.

Stichting Wiskunde en Informatica Conferenties

Via de stichting Wiskunde en Informatica Conferenties (WIC) organiseert het CWI wetenschappelijke congressen en bijeenkomsten boven een materieel belang. Het bestuur van deze stichting bestaat uit de directeur, de controller en de directiesecretaris. In 2013 zijn er vijf evenementen door stichting WIC georganiseerd.

Centrum Wiskunde & Informatica

Uit de enkelvoudige jaarrekening van het CWI blijkt dat de staat van baten en lasten sluit met een voordelig saldo van 493 k€. Uiteindelijk leidt dit resultaat tot een dotatie aan de algemene reserve van 551 k€ nadat een aantal mutaties in bestemde fondsen en een dotatie aan de bestemde reserve zijn doorgevoerd.

CWI had voor 2013 begroot om 145 k€ te onttrekken aan de algemene reserve, derhalve is het jaar beter afgesloten dan was begroot. De personele kosten zijn hoger, maar hier tegenover staan ook hogere projectinkomsten. Verder zijn de materiële kosten lager dan begroot. Voor wat betreft de afschrijvingen lopen begroting en realisatie voor 2013 behoorlijk uiteen doordat de begroting 2013 is opgesteld voor de effectuering van de stelselwijziging uit 2012. Afschrijvingen voor verbouwingen, gebouw en apparatuur uit specifiek toegekende subsidies worden niet meer via de staat van baten en lasten verantwoord hetgeen een grote discrepantie tussen de begrote en gerealiseerde bedragen veroorzaakt.

Daarnaast is er een aanpassing in de methodiek van afschrijven; met ingang van 2013 wordt afgeschreven vanaf de maand van ingebruikname, waar voorheen over een volledig jaar werd afgeschreven, ongeacht het moment van ingebruikname. Dit leidt tot een tijdelijke verschuiving van afschrijvingskosten in de tijd aangezien de meeste aanschaffingen zoals centrale computerapparatuur met name in het tweede deel van het jaar plaatsvinden. Het resultaat is ook bepaald door extra inkomsten uit EU projecten waarbij aan het CWI extra budget werd toegewezen bij de afronding van het project, door een voor CWI gunstigere subsidieverdeling binnen de projectpartners. In 2013 is er door CWI Incubator B.V. dividend uitgekeerd vanuit de laatste tranchebetaling van de verkoop van CWI spin-off Vectorwise B.V. in 2010.

Het plan uit 2012 om vanuit de NWO evaluatiebonus op de strategische thema's versterkingen uit te voeren is in gang gezet. Op diverse posities binnen het instituut zijn en worden tenure tracks geworven. In 2013 is er voor een zestal posities voortkomend uit mobiliteit vanwege doorstroom en de mogelijkheden tot voorinvestering uit de extra middelen een wervingstraject in gang gezet. Hiernaast is ook budget ingezet om te investeren in activiteiten rond het actief benutten van financieringsbronnen, het toespitsen van maatschappelijke relevantie en het intensiveren van kennisbenutting.

Na de resultaatbestemming heeft het CWI ultimo 2013 een algemene reserve van 4,6 M€. Het CWI heeft met haar liquiditeit en solvabiliteit een goede uitgangspositie voor de komende jaren. Naast deze algemene reserve wordt het eigen vermogen gevormd door 10,6 M€ bestemde fondsen voor NWO projecten en missieversterkende activiteiten en een bestemde reserve van 968 k€ die flankerend ingezet wordt bij de missieversterkende activiteiten uit meerjarige NWO subsidies alsmede specifieke acties rond het aangaan van publiek-private samenwerkingsprojecten met bijdragen van het bedrijfsleven.

Voor de toekomst blijft het belangrijkste risico de omvang van de basisfinanciering vanuit NWO. Met deze basisfinanciering is het CWI in staat de vaste staf met de bijbehorende ondersteuning van het instituut in stand te houden. NWO heeft in haar kaderbrieven aan het CWI te kennen heeft gegeven dat het huidige niveau van basisfinanciering tot en met 2017 zal worden gekort. Een daling van bijna 800 k€ op de vaste basissubsidie is op dit moment ingesteld. Dit moet het CWI opvangen door in de basis van haar instituut keuzes te maken waarbij het streven is om de vaste wetenschappelijke staf niet te laten afnemen en door in te verdienen in de diverse subsidieprogramma's en bij het bedrijfsleven. Vanuit de directie vindt op het punt van vaste aanstellingen en het beheersen van de instituukskosten een strakke sturing plaats omdat hiermee de balans met de NWO basissubsidie bewaakt kan worden.

In hoofdlijnen ziet de meerjarenraming voor het CWI er als volgt uit:

	2014	2015	2016	2017	2018
Personele lasten	13.896	13.755	13.755	13.755	13.755
Materiële lasten en afschrijvingen	2.706	2.686	2.656	2.646	2.636
<i>Totaal uitgaven</i>	<i>16.602</i>	<i>16.441</i>	<i>16.411</i>	<i>16.401</i>	<i>16.391</i>
Basissubsidie NWO	10.699	10.571	9.959	9.830	9.830
Projectinkomsten	5.903	5.870	6.452	6.571	6.561
<i>Totaal inkomsten</i>	<i>16.602</i>	<i>16.441</i>	<i>16.411</i>	<i>16.401</i>	<i>16.391</i>

Het Ministerie van OCW heeft aan NWO een extra impuls voor fundamenteel onderzoek toegekend, die ingezet moet worden voor activiteiten in de topsectoren. Vanuit deze middelen heeft NWO aan het CWI voor de jaren 2014–2015 een extra subsidie van bijna 1 M€ toegezegd, die besteed moet worden in publiek-private samenwerking met bedrijven op het gebied van de roadmap ICT binnen de topsector HTSM. Ingezette middelen moeten door het bedrijfsleven worden aangevuld met bijdragen in geld. Op dit moment heeft het CWI het volledige bedrag weten in te zetten in samenwerking met bedrijven. Vanuit het resultaat heeft het CWI 500 k€ toegevoegd aan een bestemde reserve om projecten met een vergelijkbare opzet en met een bijdrage in geld van private partijen in de toekomst te kunnen uitvoeren, echter op een breder gebied dan enkel ICT aangezien fundamenteel CWI onderzoek ook in publiek-private samenwerking op andere gebieden kansen biedt.

De komende jaren zal het CWI zich gaan richten op projecten in het nieuwe Europese kaderprogramma Horizon2020, de ERC en is het van belang om aangesloten te blijven bij de roadmaps van de diverse topsectoren. Hierbij is het wel van belang in te zien dat in er op nationale en internationale schaal een hevige concurrentie zal ontstaan voor het verwerven van middelen voor onderzoeksfinanciering, al zullen binnen de EU er meer middelen voor ERC en Horizon2020 zijn.

De strategie voor de periode 2013–2018 waarbij het instituut zich richt op haar onderzoek langs vijf maatschappelijke thema's (Energie, Informatie, Life Sciences, Logistiek, Software), is de basis van de ambitie om actief

financieringsbronnen te benutten om zo externe inkomsten te verwerven die het instituut versterken en in staat stellen om het bestand tijdelijk personeel te laten groeien. Het is van belang om de positie in het onderzoekslandschap te blijven waarmaken en zorg te dragen voor behoud van het volume van het CWI onderzoek.

CWI houdt haar financiële middelen aan volgens de regeling Beleggen en Belenen. De geldmiddelen staan direct ter beschikking, zijn grotendeels ondergebracht via schatkistbankieren bij de Bank Nederlandse Gemeenten en voor zover het deposito's betreft zijn deze van kortlopende aard. Gedurende het jaar is het CWI treasurystatuut van kracht geweest.

De verantwoordelijkheid voor de dagelijkse leiding, de beleidsvorming en de uitvoering van het beleid van het CWI is belegd bij de algemeen directeur. De belangrijkste risico's voor het instituut liggen op het gebied van de continuïteit van de NWO basissubsidie, het kunnen verwerven van additionele projectsubsidies in nationaal en internationaal verband, maar ook het kunnen invullen van te vervullen vacatures van vast personeel dan wel personeel op projectbasis waardoor de kwaliteit van het onderzoeksprogramma gewaarborgd is. Voor wat betreft de risicobeheersing benoemt CWI mogelijke scenario's wanneer dit soort risico's worden voorzien of zich concreet aandoen, om deze te kunnen beheersen of af te dekken. Over het gevoerde beleid en het gerealiseerde instituutsbeheer legt de algemeen directeur verantwoording af aan het bestuur. Het bestuur ontvangt hooguit een vergoeding voor gemaakte onkosten. Salariëring van de algemeen directeur en de overige personeelsleden van CWI vallen binnen de door de CAO Onderzoeksinstituten gestelde kaders.

De directie van de Stichting Centrum Wiskunde & Informatica,

Amsterdam, 21 februari 2014

Prof.dr. J.C.M. Baeten

Geconsolideerde balans per 31 december 2013

(voor resultaatbestemming)

		31 december 2013		31 december 2012	
	Ref.	€	€	€	€
<i>Activa</i>					
Vaste activa					
Materiële vaste activa	4	14.056.949		14.598.696	
Financiële vaste activa	5	12.521.810		13.019.310	
			26.578.759		27.618.006
Vlottende activa					
Vorderingen	6	9.635.222		10.898.115	
Liquide middelen	7	13.340.601		13.063.065	
			22.975.823		23.961.180
			49.554.582		51.579.186

Geconsolideerde balans per 31 december 2013

		<u>31 december 2013</u>		<u>31 december 2012</u>	
	Ref.	€	€	€	€
<i>Passiva</i>					
Eigen vermogen					
Eigen vermogen	8	16.148.618		15.660.947	
Minderheidsbelang derden	9	43.693		73.293	
			16.192.311		15.734.240
Egalisatierekening	10		14.473.244		14.982.542
Voorzieningen	11		325.627		383.131
Langlopende schulden	12		11.500.000		12.000.000
Kortlopende schulden	13		7.063.400		8.479.273
			<u>49.554.582</u>		<u>51.579.186</u>

Geconsolideerde staat van baten en lasten over 2013

		Resultaat 2013		Begroting 2013		Resultaat 2012
	Ref.	€	€	€	€	€
Baten						
Overheidsbijdragen en -subsidies	16	13.382.066		13.623.000		14.935.173
Baten werk in opdracht van derden	17	3.292.077		2.795.000		3.542.732
Overige baten	18	468.324		160.000		607.013
Totaal baten		17.142.467		16.578.000		19.084.918
Lasten						
Personeelslasten	19	14.136.973		14.292.000		14.872.080
Afschrijvingen	22	224.153		1.096.000		587.372
Huisvestingslasten	23	694.976		767.000		790.936
Overige lasten	24	1.559.824		1.556.000		1.800.961
Totaal lasten		16.615.926		17.711.000		18.051.349
Saldo baten en lasten		526.541		-1.133.000		1.033.569
Financiële baten en lasten	26	15.697		40.000		29.465
Resultaat		542.238		-1.093.000		1.063.034
Minderheidsbelang derden in resultaat	27	54.566		0		84.166
Nettoresultaat		487.672		-1.093.000		978.868

Geconsolideerd kasstroomoverzicht over 2013

		2013		2012	
	Ref.	€	€	€	€
Kasstroom uit operationele activiteiten					
Saldo baten en lasten			526.541		1.033.569
Minderheidsbelang derden	27		-54.566		-84.166
			<u>471.975</u>		<u>949.403</u>
<i>Aanpassingen voor:</i>					
Afschrijvingen	22	878.151		1.231.228	
Mutaties voorzieningen		-57.504		148.173	
Mutatie egalisatierekening	10	-509.298		-499.157	
Mutatie aandeel derden		-29.602		-865	
			<u>281.747</u>		<u>879.379</u>
<i>Verandering in vlottende middelen:</i>					
Vorderingen	6	1.262.893		1.463.966	
Schulden	13	-1.415.873		11.579	
			<u>-152.980</u>		<u>1.475.545</u>
Kasstroom uit bedrijfsoperaties			600.742		3.304.327
Ontvangen interest	26		15.697		29.465
Kasstroom uit operationele activiteiten			<u>616.439</u>		<u>3.333.792</u>

		<u>2013</u>		<u>2012</u>	
	Ref.	€	€	€	€
Kasstroom uit investerings-activiteiten					
Investeringen materiële vaste activa	4	-336.403		-443.000	
Overige investeringen financiële vaste activa	5	497.500		500.000	
		<u>161.097</u>		<u>57.000</u>	
Kasstroom uit financierings-activiteiten					
Aflossing langlopende schulden	12	-500.000		-500.000	
		<u>277.536</u>		<u>2.890.792</u>	

Het verloop van de geldmiddelen is als volgt:

	<u>2013</u>	<u>2012</u>
	€	€
Stand per 1 januari	13.063.065	10.172.273
Mutatie boekjaar	277.536	2.890.792
	<u>13.340.601</u>	<u>13.063.065</u>

1 Toelichting op de geconsolideerde balans en staat van baten en lasten

Algemene toelichting

1.1 Activiteiten

Deze jaarrekening 2013 betreft de financiële weergave van de Stichting Centrum Wiskunde & Informatica (CWI) voorheen de Stichting Mathematisch Centrum, CWI Incubator B.V. en de Stichting Wiskunde en Informatica Conferenties. Het CWI is feitelijk gevestigd op het Science Park 123, 1098XG te Amsterdam. Het CWI verricht fundamenteel wetenschappelijk onderzoek in wiskunde en informatica met overdracht van de resultaten naar de maatschappij en het bedrijfsleven in het bijzonder.

CWI Incubator B.V. en Stichting Wiskunde en Informatica Conferenties zijn in de consolidatie opgenomen, omdat het CWI beleidsbepalende zeggenschap kan uitoefenen op deze entiteiten. De groepsmaatschappijen zijn voor 100% in de consolidatie betrokken. Het aandeel derden in het groepsvermogen en het groepsresultaat wordt afzonderlijk vermeld. De gehanteerde grondslagen van waardering en van resultaatbepaling zijn ongewijzigd ten opzichte van het voorgaande jaar, met uitzondering van de toegepaste stelselwijziging zoals opgenomen in paragraaf 1.3.

1.2 Groepsverhoudingen

Het CWI behoort tot de consolidatiekring van NWO. Aan het hoofd van deze groep staat de Nederlandse organisatie voor Wetenschappelijk Onderzoek (NWO) te Den Haag. De jaarrekening van het CWI wordt opgenomen in de geconsolideerde jaarrekening van NWO.

1.3 Stelselwijzigingen

De effecten van de stelselwijzigingen zijn rechtstreeks verwerkt in het eigen vermogen per 1 januari 2012. De invloed van de stelselwijzigingen op het vermogen is weergegeven in de onderstaande aansluiting van het eigen vermogen van 31 december 2011 naar 1 januari 2012

	2013
	€
Eigen vermogen naar de stand van 31 december 2012 (resp. 2011)	14.365.706
Stelselwijziging STW projectsubsidies	<u>1.368.534</u>
Eigen vermogen naar de stand van 1 januari 2013 (resp. 2012)	<u>15.734.240</u>

Stelselwijziging 2013

- STW projectsubsidies

In 2012 heeft NWO besloten de door haar verstrekte projectsubsidies aan CWI te verantwoorden op basis van toegekende subsidies conform RJ 660. De Stichting Toegepaste Wetenschappen (STW) maakt onderdeel uit van NWO. Met de doorgevoerde stelselwijziging in 2012 is hiermee nog geen rekening gehouden.

In 2013 is besloten de STW projectsubsidies toegekend aan het CWI eveneens te verantwoorden op basis van toegekende subsidies conform RJ 660. Hiervoor is de beginbalans van het eigen vermogen 2013 met een bedrag van € 1.368.534 aangepast en zijn de vergelijkende cijfers aangepast. Het effect op het resultaat bedraagt in 2013 € 469.380 (2012: € 120.569).

1.4 Consolidatie

In de consolidatie worden de financiële gegevens van het CWI opgenomen, samen met haar groepsmaatschappijen waarover zij een overheersende zeggenschap kan uitoefenen of waarover zij de centrale leiding heeft. Deze groepsmaatschappijen zijn rechtspersonen waarin de instelling overheersende zeggenschap, direct of indirect, kan uitoefenen doordat zij beschikt over de meerderheid van de stemrechten of op enig andere wijze de financiële en operationele activiteiten kan beheersen. Hierbij wordt tevens rekening gehouden met potentiële stemrechten die direct kunnen worden uitgeoefend op balansdatum.

De groepsmaatschappijen en andere rechtspersonen waarop zij een overheersende zeggenschap kan uitoefenen of waarover zij de centrale leiding heeft, worden voor 100% in de consolidatie betrokken. Het aandeel van derden in het groepsvermogen en in het groepsresultaat wordt afzonderlijk vermeld.

Intercompany-transacties, intercompany-winsten en onderlinge vorderingen en schulden tussen groepsmaatschappijen en andere in de consolidatie opgenomen rechtspersonen worden geëlimineerd, voor zover de resultaten niet door transacties met derden buiten de groep zijn gerealiseerd. Ongerealiseerde verliezen op intercompany-transacties worden ook geëlimineerd tenzij er sprake is van een bijzondere waardevermindering. Waarderingsgrondslagen van groepsmaatschappijen en andere in de consolidatie opgenomen rechtspersonen zijn waar nodig gewijzigd om aansluiting te krijgen bij de geldende waarderingsgrondslagen voor de Groep.

De in de consolidatie begrepen instellingen zijn:

Stichting Wiskunde en Informatica Congressen, Amsterdam (100%)

CWI Incubator BV, Amsterdam (75%)

1.5 *Verbonden partijen*

Als verbonden partijen worden aangemerkt alle rechtspersonen waarover overheersende zeggenschap, gezamenlijke zeggenschap of invloed van betekenis kan worden uitgeoefend. Ook rechtspersonen die overwegende zeggenschap kunnen uitoefenen worden aangemerkt als verbonden partij. Ook de statutaire directieleden, andere sleutelfunctionarissen in het management van de instelling en nauwe verwanten zijn verbonden partijen.

Transacties van betekenis met verbonden partijen worden toegelicht voor zover deze niet onder normale marktvoorwaarden zijn aangegaan. Hiervan wordt toegelicht de aard en de omvang van de transactie en andere informatie die nodig is voor het verschaffen van inzicht.

De verbonden partijen zijn:

- Stichting Beheer Wetenschappelijk Centrum Watergraafsmeer (WCW)
- Stichting Beheer CWI Incubator

1.6 *Toelichting op het kasstroomoverzicht*

Het kasstroomoverzicht is opgesteld volgens de indirecte methode. De geldmiddelen in het kasstroomoverzicht bestaan uit de liquide middelen. Ontvangsten en uitgaven uit hoofde van interest, ontvangen dividenden en winstbelastingen zijn opgenomen onder de kasstroom uit operationele activiteiten.

De verkrijgingsprijs van de verwerving van de deelneming en de afname van de vordering subsidies nieuwbouw langer dan één jaar zijn opgenomen onder de kasstroom uit investeringsactiviteiten. Daarnaast zijn investeringen en desinvesteringen hieronder verantwoord. Onder de kasstroom financieringsactiviteiten is de aflossing van de langlopende schuld aan NWO opgenomen.

1.7 *Schattingen*

Om de grondslagen en regels voor het opstellen van de jaarrekening te kunnen toepassen, is het nodig dat de leiding van het CWI zich over verschillende zaken een oordeel vormt, en dat de leiding schattingen maakt die essentieel kunnen zijn voor de in de jaarrekening opgenomen bedragen. Indien het voor het geven van het in art. 2:362 lid 1 BW vereiste inzicht noodzakelijk is, is de aard van deze oordelen en schattingen inclusief de bijbehorende veronderstellingen opgenomen bij de toelichting op de betreffende jaarrekeningposten.

2 Grondslagen voor waardering van activa en passiva

2.1 Algemeen

De geconsolideerde jaarrekening is opgesteld in overeenstemming met de wettelijke bepalingen van Titel 9 Boek 2 BW en de stellige uitspraken van de Richtlijnen voor de jaarverslaggeving, die uitgegeven zijn door de Raad voor de Jaarverslaggeving. Deze bepalingen zijn van toepassing op grond van de Regeling Jaarverslaggeving Onderwijs die specifiek RJ660 van toepassing verklaart.

Activa en verplichtingen worden in het algemeen gewaardeerd tegen de verkrijgings- of vervaardigingsprijs of de actuele waarde. Indien geen specifieke waarderingsgrondslag is vermeld, vindt waardering plaats tegen de verkrijgingsprijs. In de balans, de staat van baten en lasten en het kasstroomoverzicht zijn referenties opgenomen. Met deze referenties wordt verwezen naar de toelichting.

2.2 Vergelijking met voorgaand jaar

De gehanteerde grondslagen van waardering en van resultaatbepaling zijn ongewijzigd ten opzichte van het voorgaande jaar, met uitzondering van de toegepaste stelselwijzigingen zoals opgenomen in paragraaf 1.3.

2.3 Materiële vaste activa

Het gebouw wordt gewaardeerd tegen verkrijgingsprijs plus bijkomende kosten of vervaardigingsprijs onder aftrek van lineaire afschrijvingen gedurende de geschatte toekomstige gebruiksduur. Er wordt rekening gehouden met de bijzondere waardeverminderingen die op balansdatum worden verwacht.

Overige vaste activa worden gewaardeerd tegen verkrijgings- of vervaardigingsprijs inclusief direct toerekenbare kosten, onder aftrek van lineaire afschrijvingen gedurende de verwachte toekomstige gebruiksduur en verminderd met eventuele bijzondere waardeverminderingen. De vervaardigingsprijs bestaat uit de aanschaffingskosten van grond- en hulpstoffen en kosten die rechtstreeks toerekenbaar zijn aan de vervaardiging inclusief installatiekosten.

Er is geen sprake van een verplichting tot herstel na afloop van het gebruik van het actief. Voor toekomstige kosten van groot onderhoud aan het gebouw is geen voorziening groot onderhoud gevormd. De kosten worden rechtstreeks in het resultaat verantwoord dan wel onttrokken uit de egalisatierekening subsidies vervangend onderhoud.

2.4 Financiële vaste activa

Deelnemingen

Deelnemingen in groepsmaatschappijen en overige deelnemingen waarin invloed van betekenis kan worden uitgeoefend, worden indien mogelijk gewaardeerd volgens de nettovermogenswaardemethode. Wanneer 20% of meer van de stemrechten uitgebracht kan worden, wordt ervan uitgegaan dat er invloed van betekenis is.

De nettovermogenswaarde wordt berekend volgens de grondslagen die gelden voor deze jaarrekening; voor deelnemingen waarvan onvoldoende gegevens beschikbaar zijn voor aanpassing aan deze grondslagen, wordt uitgegaan van de waarderingsgrondslagen van de desbetreffende deelneming. Indien de waardering van een deelneming volgens de nettovermogenswaarde negatief is, wordt deze op nihil gewaardeerd. Indien, en voor zover de instelling in deze situatie geheel of gedeeltelijk instaat voor de schulden van de deelneming, dan wel het stellige voornemen heeft de deelneming tot betaling van haar schulden in staat te stellen, wordt hiervoor een voorziening getroffen. De eerste waardering van gekochte deelnemingen is gebaseerd op de reële waarde van de identificeerbare activa en passiva op het moment van acquisitie. Voor de vervolgwaaardering worden, uitgaande van de waarden bij eerste waardering, de grondslagen toegepast die gelden voor deze jaarrekening.

Deelnemingen waarop geen invloed van betekenis kan worden uitgeoefend, worden gewaardeerd tegen verkrijgingsprijs. Indien sprake is van een bijzondere duurzame waardevermindering vindt waardering plaats tegen de realiseerbare waarde; afwaardering vindt plaats ten laste van de staat van baten en lasten.

Vorderingen op deelnemingen

De onder financiële vaste activa opgenomen vorderingen worden gewaardeerd tegen de reële waarde van het verstrekte bedrag, gewoonlijk de nominale waarde, onder aftrek van noodzakelijk geachte voorzieningen. Vervolgens worden deze vorderingen gewaardeerd tegen geamortiseerde kostprijs.

Overige vordering

Onder de overige vordering is de toegezegde subsidie Nieuwbouw (tot en met 2038) verantwoord, dit bevat een kortlopend deel van € 500.000.

2.5 Bijzondere waardeverminderingen van vaste activa

Door CWI wordt op iedere balansdatum beoordeeld of er aanwijzingen zijn dat een vast actief aan een bijzondere waardevermindering onderhevig kan zijn. Indien dergelijke indicaties aanwezig zijn, wordt de realiseerbare waarde van het actief vastgesteld. Indien het niet mogelijk is de realiseerbare waarde voor het individuele actief te bepalen, wordt de realiseerbare waarde bepaald van de kasstroomgenererende eenheid waartoe het actief behoort. Van een bijzondere waardevermindering is sprake als de boekwaarde van een actief hoger is dan de realiseerbare waarde; de realiseerbare waarde is de hoogste van de opbrengstwaarde of de bedrijfswaarde.

De opbrengstwaarde is vastgesteld met behulp van de bepalingen van de actieve markt. Voor de bepaling van de bedrijfswaarde is bij het contant maken van de kasstromen een disconteringsvoet gehanteerd. Een bijzondere waardevermindering verlies wordt direct als een last verwerkt in de staat van baten en lasten.

Indien wordt vastgesteld dat een bijzondere waardevermindering die in het verleden verantwoord is, niet meer bestaat of is afgenomen, dan wordt de toegenomen boekwaarde van de desbetreffende activa niet hoger vastgesteld dan de boekwaarde die bepaald zou zijn indien geen bijzondere waardevermindering voor het actief zou zijn verantwoord.

2.6 Vorderingen

Vorderingen worden bij eerste verwerking gewaardeerd tegen de reële waarde van de tegenprestatie. Handelsvorderingen worden na eerste verwerking gewaardeerd tegen de geamortiseerde kostprijs. Als de ontvangst van de vordering is uitgesteld op grond van een verlengde overeengekomen betalingstermijn wordt de reële waarde bepaald aan de hand van de contante waarde van de verwachte ontvangsten en worden er op basis van de effectieve rentevoet de rente-inkomsten ten gunste van de staat van baten en lasten gebracht. Voorzieningen wegens oninbaarheid worden in mindering gebracht op de boekwaarde van de vordering. De reële waarde van de vorderingen benadert de boekwaarde ervan, gegeven het kortlopende karakter ervan, de mate van zekerheid van de subsidieverstrekkers en het feit dat waar nodig voorzieningen voor oninbaarheid zijn gevormd.

2.7 Liquide middelen

Liquide middelen bestaan uit kasgeld en banktegoeden met een looptijd korter dan een jaar. Liquide middelen worden gewaardeerd tegen de nominale waarde.

2.8 Eigen vermogen

Het eigen vermogen bestaat uit algemene reserve, stichtingskapitaal en bestemmingsreserves en -fondsen.

Het stichtingskapitaal betreft het inlegde startkapitaal van de 6 oprichters van de toenmalige Stichting Mathematisch Centrum in 1946.

De bestemmingsreserves zijn reserves met een beperkte bestedingsmogelijkheid, waarbij de beperking door het bestuur van het CWI is aangebracht.

Bestemmingsreserve Missieversterking en impuls wetenschap voor de samenleving

Het Bestuur heeft besloten € 150.000 (2012: € 17.500) te doteren aan deze reserve in verband met het voorziene tekort van het fonds missieversterking en impuls wetenschap voor de samenleving. Deze reserve bestaat per ultimo 2013 uit een bedrag van € 467.500.

Bestemmingsreserve Publiek-private samenwerking

Het Bestuur heeft besloten € 500.000 te doteren aan een nieuwe bestemmingsreserve Publiek-private samenwerking (PPS) in verband met de voorziene tekorten die deze samenwerking in de komende jaren zal leveren. Deze reserve bestaat per ultimo 2013 uit een bedrag van € 500.000.

De bestemmingsfondsen zijn reserves met een beperkte bestedingsmogelijkheid, waarbij de beperking door derden is aangebracht.

Bestemmingsfonds NWO projectsubsidies

De projectsubsidies worden verantwoord op basis van de toegekende bedragen gedurende de gehele looptijd van de projecten. Het fonds bestaat per ultimo 2013 uit een bedrag van € 6.991.168 en deze gelden zijn bestemd voor de uitvoering van de betreffende NWO projecten.

Bestemmingsfonds STW projectsubsidies

De projectsubsidies worden verantwoord op basis van de toegekende bedragen gedurende de gehele looptijd van de projecten. Het fonds bestaat per ultimo 2013 uit een bedrag van € 899.154 en deze gelden zijn bestemd voor de uitvoering van de betreffende STW projecten.

Bestemmings fonds vervangend onderhoud

In verband met de stelselwijziging inzake de verwerking van de investeringssubsidies is dit fonds in 2012 vervallen. De in het fonds beschikbare middelen zijn verantwoord onder de egalisatierekening.

Fonds missieversterking en impuls wetenschap voor de samenleving

Dit fonds betreft het overschot tussen de ontvangen subsidies van NWO waarvoor CWI een bestedingsplan heeft ingediend die door NWO is goedgekeurd en uitgaven inzake missieversterking en impuls voor de samenleving. Per ultimo 2013 bedraagt de waarde van dit fonds € 2.637.866.

Fonds kennisbenutting

Dit fonds betreft het overschot tussen de ontvangen subsidies van NWO waarvoor CWI een bestedingsplan heeft ingediend die door NWO is goedgekeurd en de gedane uitgaven. Per ultimo 2013 bedraagt de waarde van dit fonds € 31.777.

Voor een verdere toelichting van het vermogen wordt verwezen naar het enkelvoudig deel van deze jaarrekening.

2.9 *Minderheidsbelang derden*

Het minderheidsbelang derden als onderdeel van het groepsvermogen wordt gewaardeerd tegen het bedrag van het nettobelang in de netto-activa van CWI Incubator BV.

2.10 *Egalisatierekening*

Toegekende investeringssubsidies worden verwerkt in een egalisatierekening. De investeringssubsidies die hiervoor in aanmerking komen zijn:

- vervangend onderhoud
- investeringssubsidie Scilens
- nieuwbouw

Vervangend onderhoud

Het subsidie vervangend onderhoud werd tot en met 2011 opgenomen in het fonds vervangend onderhoud. In 2012 is de waarde van dit fonds € 1.165.613 overgebracht naar de egalisatierekening. Met het subsidie vervangend onderhoud worden de afschrijvingskosten gedekt die voortvloeien uit de renovatie van het gebouw ten bedrage van € 833.000. De jaarlijkse afschrijvingskosten hiervan bedragen € 25.000 en lopen tot 2042. Daarnaast worden met deze subsidie de afschrijvingskosten gedekt welke voortvloeien uit de geactiveerde verbouwingen en vervangingen van het gebouw. In 2013 is per saldo een bedrag van € 109.396 (2012: € 109.396) gedoteerd aan de egalisatierekening.

Investeringsubsidie NWO Middelgroot

In 2011 heeft CWI een NWO investeringssubsidie ontvangen voor het project Scilens. Met deze subsidie wordt een deel van de computerinfrastructuur van het CWI aangepast met name voor onderzoeksprojecten met data intensieve bewerkingen. Op basis van toekenning is deze subsidie verwerkt als een NWO projectsubsidie, zie stelselwijziging NWO projectsubsidies. De financiering vindt plaats uit het subsidieprogramma NWO Middelgroot, derhalve is in 2012 de nog te ontvangen subsidie en de nog niet bestede subsidie opgenomen in de egalisatierekening.

Nieuwbouw

In 2009 heeft het CWI het nieuwbouwdeel van haar gebouw in gebruik genomen. De financiering heeft plaatsgevonden met een lening van NWO van € 15.000.000. Voor de toekomstige afschrijvingslasten heeft CWI een subsidie ontvangen van € 15.000.000. Deze subsidie wordt in jaarlijkse termijnen van € 500.000 beschikbaar gesteld en is afkomstig uit NWO investeringssubsidies nieuwbouw. Op basis van RJ 660 heeft CWI besloten de resterende nog te ontvangen termijnen ten

bedrage van € 13.000.000 te verantwoorden in de egalisatierekening. Jaarlijks zal € 500.000 vrijvallen ten gunste van de afschrijvingslasten.

2.11 Voorzieningen

Algemeen

Voorzieningen worden gevormd voor in rechte afdwingbare of feitelijke verplichtingen die op de balansdatum bestaan, waarbij het waarschijnlijk is dat een uitstroom van middelen noodzakelijk is en waarvan de omvang op betrouwbare wijze is te schatten. De voorzieningen worden gewaardeerd tegen de beste schatting van de bedragen die noodzakelijk zijn om de verplichtingen na balansdatum af te wikkelen. De voorzieningen worden gewaardeerd tegen de reële waarde van de uitgaven die naar verwachting noodzakelijk zijn om de verplichtingen af te wikkelen, tenzij anders vermeld.

Wanneer de verwachting is dat een derde de verplichtingen vergoedt, en wanneer het waarschijnlijk is dat deze vergoeding zal worden ontvangen bij de afwikkeling van de verplichting, dan wordt deze vergoeding als een actief in de balans vermeld.

Voorziening wacht- en uitkeringsgelden

Met ingang van 2001 wordt onder deze voorziening de verwachte toekomstige uitgaven op wacht- en uitkeringsgelden verantwoord. De voorziening bedraagt per ultimo 2013 € 207.792 (2012: € 249.182).

Voorziening jubileumuitkeringen

Deze voorziening betreft de verplichting van het CWI voor toekomstige betalingen inzake jubileumuitkeringen aan het personeel bij een 25 en/of 40-jarig dienstverband. De voorziening wordt opgenomen tegen de contante waarde van de verwachte uitkeringen. Bij de berekening van de voorziening wordt onder meer rekening gehouden met de verwachte salarisontwikkeling en blijfkans. De voorziening bedraagt per ultimo 2013 € 69.898 (2012: € 73.091).

Voorziening seniorenverlofregeling

Met ingang van 2009 wordt onder deze voorziening de verwachte toekomstige uitgaven voor CWI medewerkers die gebruik maken van de seniorenverlofregeling verantwoord. De voorziening bedraagt per ultimo 2013 € 47.937 (2012: € 60.858).

2.12 Langlopende schulden

Langlopende schulden worden bij de eerste verwerking gewaardeerd tegen reële waarde. Schulden worden na de eerste verwerking gewaardeerd tegen geamortiseerde kostprijs.

De lening NWO inzake nieuwbouw is verstrekt door NWO en is bestemd voor de financiering van de aanbouw van het CWI. Het rentepercentage bedraagt 0% en de leningstermijn 30 jaar. Het maximale bedrag van de lening is € 15.000.000 en is op basis van gerealiseerde uitgaven beschikbaar gesteld. Met ingang van 2008 wordt jaarlijks € 500.000 afgelost. De lening bedraagt per 31 december 2013 € 12.000.000 waarvan € 500.000 is opgenomen onder kortlopende schulden.

2.13 Financiële instrumenten

Alle in de balans opgenomen financiële instrumenten zijn gewaardeerd tegen de (geamortiseerde) kostprijs.

3 Grondslagen voor bepaling van het resultaat

3.1 Algemeen

De baten en lasten worden toegerekend aan het boekjaar waarop ze betrekking hebben. Winsten worden slechts genomen voor zover zij op balansdatum zijn verwezenlijkt. Verliezen en risico's die hun oorsprong vinden voor het einde van het verslagjaar, worden in acht genomen, indien zij voor het vaststellen van de jaarrekening bekend zijn geworden. Het resultaat is gelijk aan het verschil tussen de in het jaar ontvangen, respectievelijk aan het jaar toe te rekenen subsidies en overige opbrengsten c.q. vergoedingen enerzijds en de kosten anderzijds.

In 2012 heeft NWO besloten de door haar verstrekte projectsubsidies aan CWI te verantwoorden op basis van toegekende subsidies conform RJ 660. De Stichting Toegepaste Wetenschappen (STW) maakt onderdeel uit van NWO. Met de doorgevoerde stelselwijziging in 2012 is hiermee nog geen rekening gehouden. In 2013 is besloten de STW projectsubsidies toegekend aan het CWI eveneens te verantwoorden op basis van toegekende subsidies conform RJ 660. Hiervoor is de beginbalans van het eigen vermogen 2013 met een bedrag van € 1.368.534 aangepast en zijn de vergelijkende cijfers aangepast. Het effect op het resultaat bedraagt in 2013 € 469.380 (2012: € 120.569).

Het CWI stelt geen begroting op voor de CWI groep in totaal. De vermelde vergelijkende cijfers zijn afkomstig uit de begroting van het instituut CWI, zoals opgenomen in de enkelvoudige jaarrekening.

3.2 Opbrengstverantwoording

NWO en andere overheidsbijdragen en –subsidies

Exploitatiesubsidies voor het in stand houden van het instituut en het uitvoeren van wetenschappelijke onderzoeksprojecten worden als baten verantwoord in de staat van baten en lasten in het jaar waarin de gesubsidieerde kosten zijn gemaakt of opbrengsten zijn gederfd, of wanneer een gesubsidieerd exploitatietekort zich heeft voorgedaan. De baten worden verantwoord als het waarschijnlijk is dat deze worden ontvangen en de condities voor ontvangst aantoonbaar zijn.

Subsidies met betrekking tot investeringen in materiële vaste activa worden in mindering gebracht op het desbetreffende actief en als onderdeel van de afschrijvingen verwerkt in de staat van baten en lasten

Oprachten van derden

De opdrachten van derden bestaan uit:

- Internationale samenwerkingsprojecten
- Opdrachten en contractresearch

Opbrengsten uit opdrachten van derden en andere dienstverlening geschieden naar rato van de geleverde prestaties, gebaseerd op de verrichte diensten tot aan de balansdatum in verhouding tot de in totaal te verrichten diensten. De werkzaamheden worden op basis van vastgestelde tarieven en prijzen uitgevoerd.

3.3 Overige baten

De onder overige baten opgenomen royaltyopbrengsten worden toegerekend aan de verslagperiode in overeenstemming met de inhoud van de overeenkomst. De overige bedrijfsopbrengsten bestaan uit baten uit eerder afgesloten projecten, detacheringen, incidentele verkopen en overige baten.

3.4 Afschrijvingen op materiële activa

Materiële vaste activa worden vanaf het moment van ingebruikname afgeschreven over de verwachte toekomstige gebruiksduur van het actief.

Boekwinsten en -verliezen bij verkoop van materiële vaste activa zijn begrepen onder de afschrijvingen.

3.5 *Personeelsbeloningen*

Periodiek betaalbare beloningen

Lonen, salarissen en sociale lasten worden op grond van de arbeidsvoorwaarden verwerkt in de staat van baten en lasten voor zover ze verschuldigd zijn aan werknemers.

Pensioenen

Het CWI heeft alle pensioenregelingen verwerkt volgens de verplichtingenbenadering. De over het verslagjaar verschuldigde premie wordt als last verantwoord.

Pensioenrechten voor het personeel zijn ondergebracht bij het ABP. Voor medewerkers die voor 1980 in dienst waren bij het CWI zijn pensioenrechten ondergebracht bij Centraal Beheer. Voor deze regeling is een bedrag als reservering opgenomen. Dit is de beste schatting van de nog niet afgefinancierde bedragen die noodzakelijk zijn de desbetreffende verplichtingen na balansdatum af te wikkelen.

3.6 *Financiële baten en lasten*

Rentebaten en rentelasten

Rentebaten en rentelasten worden tijdsevenredig verwerkt, rekening houdend met de effectieve rentevoet van de betreffende activa en passiva.

3.7 *Financiële instrumenten en risicobeheersing*

Valutarisico

Het CWI is voornamelijk werkzaam in Nederland en Europa met transacties in Euro's. Een beperkt valutarisico heeft betrekking op een aangehouden US dollarrekening voor transacties in US-dollars.

Rente- en kasstroomrisico

Met betrekking tot de vorderingen worden geen financiële derivaten met betrekking tot renterisico gecontracteerd.

Liquiditeitsrisico

Het CWI houdt haar financiële middelen aan volgens de regeling Beleggen en Belenen. De geldmiddelen staan direct ter beschikking, zijn grotendeels ondergebracht via schatkistbankieren bij de Bank Nederlandse Gemeenten en voor zover het deposito's betreft zijn deze van kortlopende aard. Gedurende het jaar is het CWI treasurystatuut van kracht geweest.

4 Materiële vaste activa

De mutaties in de materiële vaste activa worden als volgt weergegeven:

	Gebouwen	Verbouwen- ingen	Computer apparatuur	Kantoor- meubilair en inventaris	Totaal
	€	€	€	€	€
Stand per 1 januari 2013					
Verkrijgings- of vervaardigingsprijzen	19.206.083	662.428	1.807.621	769.154	22.445.286
Cumulatieve waardeverminderingen en Afschrijvingen	5.656.578	622.492	1.189.210	378.310	7.846.590
Boekwaarden	13.549.505	39.936	618.411	390.844	14.598.696
Mutaties					
Investerings	39.622	0	210.030	86.751	336.403
Herwaarderings	0	0	0	0	0
Desinvesteringen	0	0	0	0	0
Afschrijvingen	461.674	10.304	317.050	89.123	878.151
Afschrijvingen desinvesteringen	0	0	0	0	0
Saldo	-422.052	-10.304	-107.020	-2.372	-541.748
Stand per 31 december 2013					
Verkrijgings- of vervaardigingsprijzen	19.245.705	662.428	2.017.651	855.905	22.781.689
Cumulatieve waardeverminderingen en afschrijvingen	6.118.252	632.796	1.506.260	467.433	8.724.741
Boekwaarden	13.127.453	29.632	511.391	388.472	14.056.948
Afschrijvingspercentages	3%	10%	25%	20% of 10% *)	
*)Apparatuur	20%				
Meubilair	10%				

In de staat van baten en lasten zijn de afschrijvingskosten verantwoord voor een bedrag van € 224.153. Het verschil van € 653.998 wordt veroorzaakt door de vrijval vanuit de egalisatierekening van gelden die specifiek bestemd zijn voor afschrijvingslasten.

Aan de materiële vaste activa kunnen de volgende actuele waarden worden toegekend:

	<u>31 december 2013</u>	<u>31 december 2012</u>
	€	€
Gebouwen (inclusief verbouwingen)	28.915.000	28.915.000
Bedrijfsinventaris	11.311.500	11.311.500
	<u>40.226.500</u>	<u>40.226.500</u>

Deze waarden zijn bepaald op basis van een taxatierapport welke is opgesteld door een onafhankelijk taxatiebureau inzake de verzekeringen. De taxaties vinden vijfjaarlijks plaats en de laatste taxatie heeft plaatsgevonden in 2010.

5 Financiële vaste activa

Het verloop van de financiële vaste activa kan als volgt worden gespecificeerd:

	<u>Groepsmaat- schappijen</u>	<u>Andere deelnemingen</u>	<u>Overige vorderingen</u>	<u>Totaal</u>
	€	€	€	€
Stand per				
1 januari 2013	19.310	0	13.000.000	13.019.310
Verwerving deelneming				
MonetDB Solutions B.V.	2.500	0	0	2.500
Ontvangen subsidie nieuwbouw	0	0	-500.000	-500.000
	<u>21.810</u>	<u>0</u>	<u>12.500.000</u>	<u>12.521.810</u>

Deelnemingen

De belangen van de vennootschap in andere maatschappijen zijn als volgt verdeeld:

Naam, vestigingsplaats	Aandeel in geplaatst kapitaal in %
Internationales Begegnung- und Forschungszentrum für Informatik Schloss Dagstuhl gGmbH, (IBFI Schloss Dagstuhl), Dagstuhl (wetenschappelijk congrescentrum)	n.v.t.
Vecho BV, Amsterdam (houdstermaatschappij)	22,28%
MonetDB BV, Almere (open source database systeem)	13,67%
MonetDB Solutions BV, Almere (open source consultancy diensten)	5,00%
Adaptive Planet BV, IJsselstein (software ontwikkeling)	12,00%
Spinque BV, Utrecht (zoektechnieken)	22,22%

Deelneming IBFI Schloss Dagstuhl betreft een minderheidsbelang ondergebracht bij CWI. In de statuten is opgenomen dat er geen winstuitkeringen zullen plaatsvinden. Derhalve vindt de waardering plaats tegen kostprijs.

Deelneming Vecho BV is ondergebracht bij CWI Incubator BV. De waardering heeft plaatsgevonden tegen kostprijs. Deelneming MonetDB BV is ondergebracht bij CWI Incubator BV. De waardering heeft plaatsgevonden tegen kostprijs. Deelneming MonetDB Solutions BV is ondergebracht bij CWI Incubator BV. De waardering heeft plaatsgevonden tegen kostprijs. Deelneming Adaptive Planet BV is ondergebracht bij CWI Incubator BV. De waardering heeft plaatsgevonden tegen kostprijs. Deelneming Spinqe BV is ondergebracht bij CWI Incubator BV. De waardering heeft plaatsgevonden tegen kostprijs.

Te ontvangen subsidie inzake nieuwbouw

Deze post betreft een langlopende vordering op NWO met betrekking tot een subsidie toegekend in 2005 voor een bedrag van € 15.000.000. Deze subsidie dient ter dekking van de afschrijvingslasten van de nieuwbouw CWI voor een periode van 30 jaar. Het jaarlijks te ontvangen bedrag bedraagt € 500.000. De nieuwbouw is opgeleverd in 2009. In dat jaar heeft ook de eerste afschrijving plaatsgevonden. Van het totale bedrag per 31 december is € 500.000 als kortlopende vordering te beschouwen.

6 Vorderingen

Alle vorderingen, met uitzondering van de hieronder genoemde te ontvangen subsidies en bijdragen, hebben een resterende looptijd korter dan een jaar. De reële waarde van de vorderingen benadert de boekwaarde ervan, gegeven het kortlopende karakter ervan, de mate van zekerheid van de subsidieverstrekkingen en het feit dat waar nodig voorzieningen voor oninbaarheid zijn gevormd.

	31 december 2013		31 december 2012	
	€	€	€	€
Te ontvangen subsidies en bijdragen		8.558.132		8.528.650
Debiteuren	159.975		183.498	
Personeel	4.397		1.611	
Opdrachten	151.797		303.908	
		316.169		489.017
Belastingen		28.617		52.584
Te ontvangen en vooruitbetaalde posten:				
Opdrachten	162.468		95.848	
Rekening Courant WCW	120.000		1.103.723	
ERCIM	88.100		77.700	
Bibliotheek	77.455		66.242	
Software	70.135		69.258	
Vergoeding aannemer nieuwbouw	64.611		0	
Sociale lasten	51.657		0	
Onderhoudscontracten	21.153		24.754	
Nog te factureren aan WCW	11.788		45.251	
Rente	4.860		3.377	
Verzekeringen	2.367		78.043	
Dividend	0		200.495	
Kruisposten	0		23.450	
Workshops, conferenties en bezoekers	0		10.161	
Overige	57.710		29.562	
		732.304		1.827.864
		9.635.222		10.898.115

De post te ontvangen subsidies en bijdragen betreft de nog te vorderen bedragen op NWO, STW en van internationale samenwerkingsverbanden (EU subsidies) met betrekking tot de uitvoering van lopende projecten. In dit bedrag is € 3.884.726 verantwoord met een looptijd van langer dan één jaar.

Liquide middelen

De post geldmiddelen in het kasstroomoverzicht is als volgt samengesteld:

	<u>31 december 2013</u>	<u>31 december 2012</u>
	€	€
Kasmiddelen	6.920	6.269
Tegoeden op bank- en girorekeningen	13.333.681	13.056.796
	<u>13.340.601</u>	<u>13.063.065</u>

Alle liquide middelen zijn per direct beschikbaar.

8 Eigen vermogen

Het eigen vermogen wordt in de toelichting op de balans in de enkelvoudige jaarrekening van het CWI nader toegelicht.

9 Minderheidsbelang derden

Het verloop van het minderheidsbelang derden is als volgt:

	<u>31 december 2013</u>	<u>31 december 2012</u>
	€	€
Stand per 1 januari	73.293	74.159
Resultaat boekjaar	54.566	84.166
Dividend	-84.166	-85.032
	<u>43.693</u>	<u>73.293</u>

	<u>31 december 2013</u>	<u>31 december 2012</u>
Minderheidsbelang derden in deelneming	€	€
Stichting Beheer CWI Incubator	<u>43.693</u>	<u>73.293</u>

10 Egalisatierekening

	<u>31 december 2013</u>	<u>31 december 2012</u>
	€	€
Subsidies nieuwbouw	12.500.000	13.000.000
Subsidies NWO Middelgroot	588.839	707.534
Subsidies vervangend onderhoud	1.384.405	1.275.008
	<u>14.473.244</u>	<u>14.982.542</u>

11 Voorzieningen

	<u>31 december 2013</u>	<u>31 december 2012</u>
	€	€
Personeelsvoorzieningen		
Wacht- en uitkeringsgelden	207.792	249.182
Jubileumuitkeringen	69.898	73.091
Seniorenverlofregelingen	47.937	60.858
	<u>325.627</u>	<u>383.131</u>

Het verloop van de voorzieningen is als volgt:

	<u>Wacht- en uitkerings- gelden</u>	<u>Jubileum- uitkeringen</u>	<u>Seniorenverlof- regeling</u>	<u>Totaal</u>
	€	€	€	€
Stand per 1 januari 2013	249.182	73.091	60.858	383.131
Dotaties	17.517	4.777	26.364	48.658
Onttrekkingen	58.907	7.970	39.285	106.162
	<u>207.792</u>	<u>69.898</u>	<u>47.937</u>	<u>325.627</u>
Kortlopend deel < 1 jaar	22.375	12.231	27.871	62.477
Langlopend deel > 1 jaar	185.417	57.667	20.066	263.150

De voorziening wacht- en uitkeringsgelden betreffen de verwachte toekomstige uitgaven voor oud CWI medewerkers die na hun (tijdelijke) dienstverband bij het CWI geen ander werk kunnen vinden.

De voorziening voor jubilea heeft betrekking op per balansdatum opgebouwde rechten, rekening houdend met de kans op voortijdige beëindiging van het dienstverband met het personeelslid.

De voorziening seniorenverlofregeling heeft betrekking op toekomstige uitgaven voor CWI medewerkers die gebruik maken van de seniorenverlofregeling.

12 Langlopende schulden

	<u>31 december 2013</u>	<u>31 december 2012</u>		
	€	€		
Lening NWO	12.500.000	13.000.000		
Jaarlijkse aflossing	500.000	500.000		
	<u>12.000.000</u>	<u>12.500.000</u>		
Opgenomen onder kortlopende schulden	500.000	500.000		
	<u>11.500.000</u>	<u>12.000.000</u>		
	<u>€</u>	<u>€</u>		
	<u>12.000.000</u>	<u>500.000</u>	<u>Resterende looptijd > 1 jaar</u>	<u>Resterende looptijd > 5 jaar</u>
Lening NWO	12.000.000	500.000	11.500.000	9.500.000

Aflossingsverplichtingen binnen een jaar na afloop van het boekjaar zoals hierboven toegelicht zijn opgenomen onder de schulden op korte termijn.

13 Kortlopende schulden

	31 december 2013		31 december 2012	
	€	€	€	€
Personeel		43.312		54.925
Crediteuren		224.899		282.935
Loonheffing	667.975		725.875	
Omzetbelasting	102.594		2.221.821	
Belastingen en premies sociale verzekeringen		770.569		2.947.696
Nog te betalen en vooruitontvangen posten				
Nederlands Instituut Systeem Biologie	1.442.754		2.072.113	
Te verdelen subsidies	1.241.544		638.738	
Vooruitontvangen subsidies	1.060.950		222.524	
Verlofregelingen	657.587		635.219	
Lening NWO kortlopend	500.000		500.000	
Vakantietoelagen	397.557		420.938	
Premies ABP	196.919		194.028	
Oprichtingen	175.587		174.917	
WCW	152.312		180.327	
Overige medewerkers	47.962		37.600	
Salarissen	32.994		3.043	
Pensioenen Centraal Beheer	19.000		19.000	
Reis- en verblijfkosten	20.185		648	
Overige sociale lasten	12.024		12.024	
Overige	67.245		82.598	
Overlopende passiva		6.024.620		5.193.717
		7.063.400		8.479.273

De verplichting omzetbelasting inzake het geschil dat het CWI had met de Belastingdienst inzake het volledig dan wel pro rata ondernemerschap voor de wet omzetbelasting is in 2013 geheel afgehandeld.

De kortlopende schulden hebben alle een resterende looptijd van korter dan een jaar. De reële waarde van de kortlopende schulden benadert de boekwaarde vanwege het kortlopende karakter ervan.

14 Niet in de balans opgenomen activa en verplichtingen

Voorwaardelijke verplichtingen

Het CWI heeft niet in de balans opgenomen verplichtingen uit hoofde van bestellingen voor een bedrag van € 219.825 en verplichtingen uit meerjarige contracten inzake abonnementen wetenschappelijk literatuur en databases, adviseurs, licenties, schoonmaak en onderhoud gebouwen en onderhoud computerapparatuur en software, voor een bedrag van € 324.177. In totaal € 544.002 waarvan € 12.110 langlopend.

(Meerjarige) financiële verplichtingen

Het CWI heeft niet in de balans opgenomen financiële verplichtingen inzake huisvesting DUWO voor een bedrag van € 24.424. Deze verplichting is kortlopend.

15 Niet in de balans opgenomen regelingen

Ultimo 2013 zijn er geen regelingen aanwezig die onder dit hoofd vermeld moeten worden.

16 Overheidsbijdragen en -subsidies

Voor een nadere analyse van de verschillen tussen realisatie en begroting voor deze post, en de posten tot en met 24 wordt verwezen naar het directieverslag.

	Resultaat 2013	Begroting 2013	Resultaat 2012
	€	€	€
<i>NWO</i>			
Exploitatiesubsidies	10.473.600	10.504.000	10.619.400
Doelsubsidies	0	0	1.670.000
Projectsubsidies	2.703.679	0	2.133.306
Subsidie nieuwbouw	0	500.000	0
Subsidie Middelgroot	0	0	0
Subsidie vervangend onderhoud	0	145.000	0
<i>Overige subsidies</i>			
Stichting Toegepaste Wetenschappen (STW)	-21.542	398.000	329.168
Projectsubsidies NWO verkregen via universiteiten	226.329	2.076.000	183.299
	13.382.066	13.623.000	14.935.173

17 Baten werk in opdracht van derden

	Resultaat 2013	Begroting 2013	Resultaat 2012
	€	€	€
Internationale samenwerkingsprojecten	1.447.605	1.200.000	1.789.821
Opdrachten, contractresearch en overige baten inzake werk in opdracht derden	1.844.472	1.595.000	1.752.911
	<hr/>	<hr/>	<hr/>
	3.292.077	2.795.000	3.542.732
	<hr/>	<hr/>	<hr/>

18 Overige baten

	Resultaat 2013	Begroting 2013	Resultaat 2012
	€	€	€
Opbrengsten deelneming CWI Incubator BV	219.757	50.000	340.940
Opbrengstworkshops, conferenties	71.976	0	65.934
Bijdrage Campus Challenge Project	61.663	0	1.427
Eindafrekening EU projecten	26.483	50.000	134.376
Vergoeding visiting scientist NCSB 2012	20.948	0	0
Restitutie sociale verzekeringspremies	18.536	0	34.473
Eindafrekening Senter projecten	17.695	0	13.080
Vrijval energiekosten	11.300	0	0
Royalties	10.737	0	5.974
Overige	9.229	60.000	10.809
	<hr/>	<hr/>	<hr/>
	468.324	160.000	607.013
	<hr/>	<hr/>	<hr/>

19 Personeelslasten

	Resultaat 2013		Begroting 2013		Resultaat 2012	
	€	€	€	€	€	€
Brutolonen en salarissen	9.208.276		9.079.000		9.741.682	
Sociale lasten	2.258.648		2.299.000		2.250.396	
Pensioenpremies	1.671.232		1.580.000		1.591.628	
	<u>13.138.156</u>		<u>12.958.000</u>		<u>13.583.706</u>	
Dotaties personele voorzieningen	9.374		140.000		328.375	
Personeel niet in loondienst	114.599		108.000		170.303	
Overig	874.844		1.086.000		789.696	
	<u>998.817</u>		<u>1.334.000</u>		<u>1.288.374</u>	
Overige personele lasten		998.817		1.334.000		1.288.374
		<u>14.136.973</u>		<u>14.292.000</u>		<u>14.872.080</u>

20 Bezoldiging van bestuurders

De bestuurders ontvangen geen bezoldiging.

21 Wet Normering Topinkomens (WNT)

Bij CWI zijn geen inkomens verstrekt die hoger zijn dan de WNT-norm (Wet Normering Topinkomens).

22 Afschrijvingskosten

	Resultaat 2013	Begroting 2013	Resultaat 2012
	€	€	€
Gebouwen	461.674	581.000	717.627
Verbouwingen	10.304	25.000	10.304
Computer apparatuur	317.050	350.000	415.846
Inventaris	89.123	140.000	87.451
	<u>878.151</u>	<u>1.096.000</u>	<u>1.231.228</u>
Totaal afschrijvingskosten	878.151	1.096.000	1.231.228
Egalisatierekening	653.998	0	643.856
	<u>224.153</u>	<u>1.096.000</u>	<u>587.372</u>

23 Huisvestingslasten

	Resultaat 2013	Begroting 2013	Resultaat 2012
	€	€	€
Bijdrage Wetenschappelijk Centrum Watergraafsmeer	273.099	350.000	354.988
Energie en water	135.630	132.000	141.065
Schoonmaakkosten	127.621	120.000	144.176
Onderhoud	103.272	110.000	111.272
Verzekeringen	21.731	25.000	19.394
Heffingen	18.258	30.000	19.803
Overige	15.365	0	238
	<hr/>	<hr/>	<hr/>
	694.976	767.000	790.936
	<hr/>	<hr/>	<hr/>

24 Overige lasten

	Resultaat 2013	Begroting 2013	Resultaat 2012
	€	€	€
Beheer computerfaciliteiten	178.793	160.000	107.213
Beheer Software en toepassingen	115.957	150.000	134.754
Beheer inventaris	13.358	25.000	28.649
Communicatiekosten	32.607	38.000	30.576
Verzekeringen	51.760	60.000	46.379
Publicatie- en reproductiekosten	44.448	75.000	83.984
Algemene kosten	539.476	600.000	525.797
Acquisitie en publiciteit	55.959	60.000	61.391
Bibliotheek	259.964	280.000	249.914
Kosten workshops en conferentie	76.500	0	73.498
Onafhankelijke accountant	92.909	80.000	66.979
Naheffingsrente BTW 2004 t/m 2011	71.182	0	160.000
Bijdrage ERCIM	7.500	8.000	7.500
Premies ABP wachtgelders	6.836	0	15.828
Kosten herrekening BTW 2004 t/m 2011	0	0	197.105
Overig	12.575	20.000	11.394
	<hr/>	<hr/>	<hr/>
	1.559.824	1.556.000	1.800.961
	<hr/>	<hr/>	<hr/>

25 Accountantshonoraria

In het boekjaar en voorgaand boekjaar zijn de volgende bedragen aan accountantshonoraria ten laste van het resultaat gebracht:

	<u>2013</u>		
	PricewaterhouseCoopers Accountants N.V.	Overig netwerk	Totaal PricewaterhouseCoopers Accountants N.V. netwerk
	€	€	€
Controle van de jaarrekening	77.409	0	77.409
Andere controlewerkzaamheden	15.500	0	15.500
Fiscale advisering	0	0	0
	92.909	0	92.909

	<u>2012</u>		
	PricewaterhouseCoopers Accountants N.V.	Overig netwerk	Totaal PricewaterhouseCoopers Accountants N.V. netwerk
	€	€	€
Controle van de jaarrekening	63.500	0	63.500
Andere controlewerkzaamheden	7.500	0	7.500
Fiscale advisering	0	5.097	5.097
	71.000	5.097	76.097

26 Financiële baten en lasten

	Resultaat 2013	Begroting 2013	Resultaat 2012
	€	€	€
Rentebaten	15.697	40.000	29.465

27 Aandeel derden in resultaat

Hieronder is het aandeel derden in de resultaten van op nettovermogenswaarde gewaardeerde deelnemingen opgenomen.

	<u>2013</u>	<u>2012</u>
	€	€
Aandeel derden CWI Incubator B.V.	54.566	84.166

28 Verbonden partijen

- Stichting Beheer CWI Incubator
- Stichting Beheer Wetenschappelijk Centrum Watergraafsmeer

29 Gemiddeld aantal werknemers

Gedurende het jaar 2013 waren gemiddeld 190 werknemers (obv fte) in dienst op basis van een volledig dienstverband (2012: 194). Hiervan zijn er geen werknemers werkzaam in het buitenland (2012: 0).

De verdeling hiervan is als volgt:

	<u>2013</u>	<u>2012</u>
Wetenschappelijk personeel	149	147
Directie	1	1
Administratief personeel	10	10
Overig	30	36
	<u>190</u>	<u>195</u>
Totaal	190	195

De groepsmaatschappijen CWI Incubator B.V. en Stichting Wiskunde en Informatica Congressen hebben geen medewerkers in dienst.

Het gemiddeld aantal werknemers bedraagt 215 in 2013 (2012: 208).

Enkelvoudige balans per 31 december 2013

(voor resultaatbestemming)

		31 december 2013		31 december 2012	
		€	€	€	€
<i>Activa</i>					
Vaste activa					
Materiële vaste activa	4	14.056.949		14.598.696	
Financiële vaste activa	32	12.636.280		13.225.080	
			26.693.229		27.823.776
Vlottende activa					
Vorderingen	33	9.763.723		10.801.372	
Liquide middelen	34	13.011.571		12.836.530	
			22.775.294		23.637.902
			49.468.523		51.461.678

		<u>31 december 2013</u>	<u>31 december 2012</u>
		€	€
<i>Passiva</i>			
Eigen vermogen			
Eigen vermogen	35	16.118.220	15.624.649
Egalisatierekening	10	14.473.244	14.982.542
Vorzieningen	37	325.627	383.131
Langlopende schulden	38	11.500.000	12.000.000
Kortlopende schulden	39	7.051.432	8.471.356
		<hr/>	<hr/>
		49.468.523	51.461.678
		<hr/>	<hr/>

Enkelvoudige staat van baten en lasten over 2013

		Resultaat 2013		Begroting 2013		Resultaat 2012
	Ref.	€	€	€	€	€
Baten						
Overheidsbijdragen en -subsidies	16	13.382.066		13.623.000		14.935.173
Baten werk in opdracht van derden	17	3.293.077		2.795.000		3.543.928
Overige baten	18	177.966		160.000		200.139
Totaal baten		16.853.109		16.578.000		18.679.240
Lasten						
Personeelslasten	19	14.136.973		14.292.000		14.872.080
Afschrijvingen	22	224.153		1.096.000		587.372
Huisvestingslasten	23	694.976		767.000		790.936
Overige lasten	25	1.479.565		1.556.000		1.723.960
Totaal lasten		16.535.667		17.711.000		17.974.348
Saldo baten en lasten		317.442		-1.133.000		704.892
Financiële baten en lasten	27	12.431		40.000		25.260
Resultaat		329.873		-1.093.000		730.152
Resultaat deelnemingen	40	163.698		0		252.498
Netto resultaat		493.571		-1.093.000		982.650

Toelichting op de balans en staat van baten en lasten

30 Algemeen

De enkelvoudige jaarrekening is opgesteld in overeenstemming met de wettelijke bepalingen van Titel 9 Boek 2 BW en de stellige uitspraken van de Richtlijnen voor de jaarverslaggeving, uitgegeven door de Raad voor de Jaarverslaggeving. Deze bepalingen zijn van toepassing op grond van de Regeling Jaarverslaggeving Onderwijs.

De grondslagen van waardering en van resultaatbepaling voor de enkelvoudige jaarrekening en de geconsolideerde jaarrekening zijn gelijk. Deelnemingen in groepsmaatschappijen worden gewaardeerd volgens de nettovermogenswaarde in overeenstemming met paragraaf 2.4 van de geconsolideerde jaarrekening. Voor de grondslagen van de waardering van activa en passiva en voor de bepaling van het resultaat wordt verwezen naar de op pagina 11 tot en met 17 opgenomen toelichting op de geconsolideerde balans en staat van baten en lasten.

31 Materiële vaste activa

Voor de mutaties in de materiële vaste activa wordt verwezen naar paragraaf 4 van de geconsolideerde jaarrekening.

32 Financiële vaste activa

Het verloop van de financiële vaste activa kan als volgt worden gespecificeerd:

	Groepsmaat- schappijen	Andere deelnemingen	Overige vorderingen	Totaal
	€	€	€	€
Stand per 1 januari 2013	225.080	0	13.000.000	13.225.080
Ontvangen subsidie nieuwbouw	0	0	-500.000	-500.000
Resultaat deelneming	163.698	0	0	163.698
Uitgekeerd dividend	-252.498	0	0	-252.498
Stand per 31 december 2013	136.280	0	12.500.000	12.636.280

Deelnemingen

De belangen van de instelling in andere maatschappijen zijn als volgt verdeeld:

Naam, vestigingsplaats	Aandeel in geplaatst kapitaal in %
Internationales Begegnungs- und Forschungszentrum für Informatik (IBFI) Schloss Dagstuhl, Dagstuhl	n.v.t.
CWI Incubator BV, Amsterdam	75%

Te ontvangen subsidie inzake nieuwbouw

Deze post betreft een langlopende vordering op NWO met betrekking tot een subsidie toegekend in 2005 voor een bedrag van € 15.000.000. Deze subsidie dient ter dekking van de afschrijvingslasten van de nieuwbouw CWI voor een periode van 30 jaar. Het jaarlijks te ontvangen bedrag bedraagt € 500.000. De nieuwbouw is opgeleverd in 2009. In dat jaar heeft ook de eerste afschrijving plaatsgevonden. Van het totale bedrag per 31 december is € 500.000 als kortlopende vordering te beschouwen.

Resultaat deelneming
 Resultaat deelneming en uitgekeerd dividend hebben betrekking op de mutaties in de netto vermogenswaarde gedurende 2013 van de deelneming CWI Incubator.

33 Vorderingen

Alle vorderingen, met uitzondering van de hieronder genoemde te ontvangen subsidies en bijdragen, hebben een resterende looptijd korter dan een jaar. De reële waarde van de vorderingen benadert de boekwaarde ervan, gegeven het kortlopende karakter ervan, de mate van zekerheid van de subsidieverstrekkingen en het feit dat waar nodig voorzieningen voor oninbaarheid zijn gevormd.

	31 december 2013		31 december 2012	
	€	€	€	€
Te ontvangen subsidies en bijdragen		8.558.132		8.528.650
Debiteuren	159.975		183.498	
Personeel	4.397		1.611	
Opdrachten	151.797		303.908	
Overige vorderingen		316.169		489.017
Rekening Courant CWI Incubator		31.778		29.033
Belastingen		28.617		52.584
Te ontvangen en vooruitontvangen posten				
Opdrachten	162.468		95.848	
Rekening courant WCW	120.000		1.103.723	
Workshops, conferenties en				
Buitenlandse bezoekers	97.489		85.929	
ERCIM	88.100		77.700	
Bibliotheek	77.455		66.242	
Software	70.135		69.258	
Vergoeding aannemer nieuwbouw	64.611			
Sociale lasten	51.657		3.273	
Onderhoudscontracten	21.153		24.754	
Nog te factureren aan WCW	11.788		45.251	
Verzekeringen	2.367		78.043	
Rente	4.095		2.328	
Kruisposten	0		23.450	
Overige	57.709		26.289	
		829.027		1.702.088
		9.763.723		10.801.372

De post te ontvangen subsidies en bijdragen betreft de nog te vorderen bedragen op NWO, STW en van internationale samenwerkingsverbanden (EU subsidies) met betrekking tot de uitvoering van lopende projecten. In dit bedrag is € 3.884.726 verantwoord met een looptijd van langer dan één jaar.

Over het gemiddeld saldo van de rekening-courantverhoudingen wordt 0% rente berekend. Omtrent aflossing en zekerheden zijn geen regelingen getroffen.

34 Liquide middelen

De post geldmiddelen in het kasstroomoverzicht is als volgt samengesteld:

	<u>31 december 2013</u>	<u>31 december 2012</u>
	€	€
Kasmiddelen	6.920	5.065
Tegoeden op bank- en girorekeningen	13.004.652	12.831.465
	<u>13.011.572</u>	<u>12.836.530</u>

De liquide middelen staan alle ter vrije beschikking van het CWI per 31 december 2013.

35 Eigen vermogen

	<u>Stand per 1 januari 2013</u>	<u>Resultaat</u>	<u>Stand per 31 december 2013</u>
	€	€	
Stichtingskapitaal			
Stichtingskapitaal	68	0	68
Algemene reserve			
Algemene reserve	4.039.057	551.630	4.590.687
Bestemmingsreserve (publiek)			
Bestemmingsreserve missie- versterking en impuls voor de samenleving	317.500	150.000	467.500
Bestemmingsreserve Publiek- private samenwerking (PPS)	0	500.000	500.000
Bestemmingsfonds (publiek)			
Bestemmingsfonds NWO project- subsidies	6.499.705	491.463	6.991.168
Bestemmingsfonds missieversterking en impuls voor de samenleving	3.368.008	-730.142	2.637.866
Bestemmingsfonds kennis- benutting	31.777	0	31.777
Bestemmingsfonds STW project- subsidies	1.368.534	-469.380	899.154
	<u>15.624.649</u>	<u>493.571</u>	<u>16.118.220</u>

36 Verschillen in het eigen vermogen en het resultaat tussen de enkelvoudige en geconsolideerde jaarrekening

De groepsmaatschappij Stichting WIC kwalificeert zich in formele zin niet als deelneming van CWI omdat er geen sprake is van een aandeel in het geplaatste kapitaal. Het eigen vermogen en het resultaat van deze groepsmaatschappij is derhalve niet in de enkelvoudige jaarrekening van CWI opgenomen.

	<u>31 december 2013</u>	<u>31 december 2012</u>
<i>Vershil eigen vermogen</i>	€	€
Eigen vermogen geconsolideerde jaarrekening	16.192.312	15.734.240
Aandeel derden	-43.693	-73.293
Eigen vermogen Stichting WIC	-30.399	-36.298
	<hr/>	<hr/>
Eigen vermogen volgens enkelvoudige jaarrekening	16.118.220	15.624.649
	<hr/>	<hr/>
<i>Vershil resultaat</i>		
	<u>2013</u>	<u>2012</u>
	€	€
Resultaat volgens geconsolideerde jaarrekening	542.238	1.063.034
Aandeel derden in resultaat	-54.566	-84.166
Resultaat Stichting WIC (negatief)	5.899	3.782
	<hr/>	<hr/>
Resultaat volgens enkelvoudige jaarrekening	493.571	982.650
	<hr/>	<hr/>

37 Voorzieningen

Voor de specificatie van de voorzieningen wordt verwezen naar de toelichting op de geconsolideerde jaarrekening.

38 Langlopende schulden

Voor de specificatie van de langlopende schulden wordt verwezen naar de toelichting op de geconsolideerde jaarrekening.

39 Kortlopende schulden

	<u>31 december 2013</u>	<u>31 december 2012</u>
Personeel	43.312	54.925
Crediteuren	224.899	282.935
Loonheffing	667.975	725.875
Omzetbelasting	102.594	2.221.821
	<hr/>	<hr/>
Belastingen	770.569	2.947.696
Nog te betalen en Vooruitontvangen posten:		
Nederlands Instituut Systeem Biologie	1.442.754	2.072.113
Te verdelen subsidies	1.241.544	638.738
Vooruitontvangen subsidies	1.060.950	222.525
Verlofregelingen	657.587	635.219
Lening NWO kortlopend	500.000	500.000
Vakantietoelagen	397.557	420.938
Premies ABP	196.919	194.028
Opdrachten	175.587	174.917
WCW	152.312	180.327
Overige medewerkers	47.962	37.600
Salarissen	32.994	3.043
Reis- en verblijfkosten	20.185	648
Pensioenen Centraal Beheer	19.000	19.000
Overige sociale lasten	12.024	12.024
Overige	55.277	74.680
	<hr/>	<hr/>
Overlopende passiva	6.012.652	5.185.800
	<hr/>	<hr/>
	7.051.432	8.471.356
	<hr/>	<hr/>

De kortlopende schulden hebben alle een resterende looptijd van korter dan een jaar.

40 Resultaat Deelnemingen

	<u>2013</u>	<u>2012</u>
	€	€
Resultaat deelnemingen	<u>163.698</u>	<u>252.498</u>

41 Niet in de balans opgenomen activa en verplichtingen

Voorwaardelijke verplichtingen

De groepsmaatschappijen zijn over en weer hoofdelijk aansprakelijk voor de bank.

42 Niet in de balans opgenomen regelingen

Niet in de balans opgenomen regelingen zijn niet aanwezig.

Overige gegevens

43 Voorstel bestemming saldo staat van baten en lasten

Het CWI heeft geen statutaire winstbestemming. De bestemming van het resultaat door het bestuur vastgesteld.

Voorgesteld wordt het resultaat ad € 493.571 als volgt te verdelen:

	€
Toevoeging algemene reserve	551.630
Toevoeging aan bestemmingsreserves	650.000
Onttrekking aan bestemmingsfondsen	-708.059
	<hr/>
Resultaat	493.571
	<hr/>

44 Gebeurtenissen na balansdatum

Er zijn op het moment van opstellen van de jaarrekening geen gebeurtenissen bekend die invloed zouden kunnen hebben op de gepresenteerde cijfers in deze jaarrekening.



Controleverklaring van de onafhankelijke accountant

Aan: de directie van Stichting Centrum voor Wiskunde en Informatica

Verklaring betreffende de geconsolideerde jaarrekening

Wij hebben de in dit financieel verslag opgenomen jaarrekening 2013 van Stichting Centrum voor Wiskunde en Informatica te Amsterdam gecontroleerd. Deze jaarrekening bestaat uit de geconsolideerde en enkelvoudige balans per 31 december 2013, de geconsolideerde en enkelvoudige staat van baten en lasten over 2013 en de toelichting, waarin zijn opgenomen een overzicht van de gehanteerde grondslagen voor financiële verslaggeving en andere toelichtingen.

Verantwoordelijkheid van de directie

De directie van de stichting is verantwoordelijk voor het opmaken van de jaarrekening die het vermogen en het resultaat getrouw dient weer te geven, alsmede voor het opstellen van het directieverslag, beide in overeenstemming met Titel 9 Boek 2 van het BW en de Regeling jaarverslaggeving onderwijs. De directie is tevens verantwoordelijk voor een zodanige interne beheersing als de directie noodzakelijk acht om het opmaken van de jaarrekening mogelijk te maken zonder afwijkingen van materieel belang als gevolg van fraude of fouten.

Verantwoordelijkheid van de accountant

Onze verantwoordelijkheid is het geven van een oordeel over de jaarrekening op basis van onze controle. Wij hebben onze controle verricht in overeenstemming met Nederlands recht, waaronder de Nederlandse controlestandaarden. Dit vereist dat wij voldoen aan de voor ons geldende ethische voorschriften en dat wij onze controle zodanig plannen en uitvoeren dat een redelijke mate van zekerheid wordt verkregen dat de jaarrekening geen afwijkingen van materieel belang bevat.

Een controle omvat het uitvoeren van werkzaamheden ter verkrijging van controle-informatie over de bedragen en de toelichtingen in de jaarrekening. De geselecteerde werkzaamheden zijn afhankelijk van de door de accountant toegepaste oordeelsvorming, met inbegrip van het inschatten van de risico's dat de jaarrekening een afwijking van materieel belang bevat als gevolg van fraude of fouten.

Bij het maken van deze risico-inschattingen neemt de accountant de interne beheersing in aanmerking die relevant is voor het opmaken van de jaarrekening en voor het getrouwe beeld daarvan, gericht op het opzetten van controlewerkzaamheden die passend zijn in de omstandigheden. Deze risico-inschattingen hebben echter niet tot doel een oordeel tot uitdrukking te brengen over de effectiviteit van de interne beheersing van de stichting. Een controle omvat tevens het evalueren van de geschiktheid van de gebruikte grondslagen voor financiële verslaggeving en van de redelijkheid van de door de directie van de stichting gemaakte schattingen, alsmede een evaluatie van het algehele beeld van de jaarrekening.

Wij zijn van mening dat de door ons verkregen controle-informatie voldoende en geschikt is om een onderbouwing voor ons oordeel te bieden.

PricewaterhouseCoopers Accountants N.V., Thomas R. Malthusstraat 5, 1066 JR Amsterdam, Postbus 90357, 1006 BJ Amsterdam

T: 088 792 00 20, F: 088 792 96 40, www.pwc.nl

PwC' is het merk waaronder PricewaterhouseCoopers Accountants N.V. (KvK 34180285), PricewaterhouseCoopers Belastingadviseurs N.V. (KvK 34180284), PricewaterhouseCoopers Advisory N.V. (KvK 34180287), PricewaterhouseCoopers Compliance Services B.V. (KvK 51414406), PricewaterhouseCoopers Pensions, Actuarial & Insurance Services B.V. (KvK 54226368), PricewaterhouseCoopers B.V. (KvK 34180289) en andere vennootschappen handelen en diensten verlenen. Op deze diensten zijn algemene voorwaarden van toepassing, waarin onder meer aansprakelijkheidsvoorwaarden zijn opgenomen. Op leveringen aan deze vennootschappen zijn algemene inkoopvoorwaarden van toepassing. Op www.pwc.nl treft u meer informatie over deze vennootschappen, waaronder deze algemene (inkoop)voorwaarden die ook zijn gedeponeerd bij de Kamer van Koophandel te Amsterdam



Oordeel betreffende de jaarrekening

Naar ons oordeel geeft de jaarrekening een getrouw beeld van de grootte en de samenstelling van het vermogen van Stichting Centrum voor Wiskunde en Informatica per 31 december 2013 en van het resultaat over 2013 in overeenstemming met Titel 9 Boek 2 van het BW en de Regeling jaarverslaggeving onderwijs.

Verklaring betreffende overige bij of krachtens de wet gestelde eisen

Ingevolge artikel 2:393, lid 5 onder e en f van het BW vermelden wij dat ons geen tekortkomingen zijn gebleken naar aanleiding van het onderzoek of het directieverslag, voor zover wij dat kunnen beoordelen, overeenkomstig Titel 9 Boek 2 van het BW is opgesteld, en of de in artikel 2:392, lid 1 onder b tot en met h van het BW vereiste gegevens zijn toegevoegd. Tevens vermelden wij dat het directieverslag, voor zover wij dat kunnen beoordelen, verenigbaar is met de jaarrekening zoals vereist in artikel 2:391, lid 4 van het BW.

Amsterdam, 17 maart 2014
PricewaterhouseCoopers Accountants N.V.

Origineel getekend door drs. J.L. Sebel RA